



Bulletin communal officiel  
Novembre 2016  
[www.nivelles.be](http://www.nivelles.be)

# Gens de Nivelles

DJINS D'NIVÈLE > 109

Supplément  
RÉVERIES  
D'HIVER

## La rue de Saintes entièrement rénovée

→ PAGE 4

**Les repas sur roues**  
→ PAGE 4



**Projet éolien à Nivelles-Sud**  
→ PAGE 3

**Semaine  
de l'Arbre**  
→ PAGE 5



**Gardes  
médicales**  
→ PAGE 11



**Journée  
des Droits de  
l'Enfant**  
→ PAGE 12



**Label Cimetière Nature**  
→ PAGE 5

**Nos Jubilaires 2016**  
→ PAGE 13



# Commémoration du 11 Novembre



renforça les mois suivants grâce aux renforts américains. Les généraux allemands comprirent au fil des semaines que la défaite devenait inéluctable. Il en découla, comme en préludes à la rencontre du 11 novembre, des armistices sur les fronts orientaux, tel celui du 30 octobre pour l'empire ottoman.

Comme dans chacune des communes du pays, c'est à ces hommes, ces femmes, ces enfants aussi que nous rendrons hommage le 11 novembre en plusieurs endroits de l'entité.

J'invite la population à pavoiser leur façade du drapeau belge et à nous rejoindre à 9h30 à la place des Déportés et/ou à 9h50 au cimetière de Nivelles pour se recueillir, se souvenir. Le cortège se rendra ensuite à l'Esplanade du Souvenir puis à la Maison de la Laïcité, à la Collégiale et enfin à l'Hôtel de Ville.

Le 11 novembre, nous commémorons la signature de l'Armistice entre les forces alliées et l'Allemagne qui marqua la fin de la Première guerre mondiale.

Jamais le monde n'avait connu de conflit aussi meurtrier. 9 millions de combattants tués entre 1914 et 1918 sur les fronts européens, 20 millions de blessés. Chaque nation fut touchée au plus profond de ses fondements, en particulier la Belgique qui, malgré son vœu initial de neutralité, fut rapidement envahie et restera par la suite le seul pays (sur le front occidental) à subir une occupation quasi totale de son territoire durant tout le conflit.

Le devoir de mémoire est sacré, il renforce les liens entre les générations en rappelant tant les atrocités d'un conflit pas si lointain qui mit en péril la sauvegarde de la paix sur les cinq continents, que l'héroïsme dont firent preuve celles et ceux qui ont permis que nous vivions aujourd'hui dans un pays libre.

■ **Pierre HUART**  
Bourgmestre

C'est dès le mois d'août 1918 qu'une offensive franco-britannique fut amorcée et se

## SOMMAIRE

3

Projet éolien  
« Les Vents d'Arpes »

4

La rue de Saintes  
rénovée  
Académie  
Deux véhicules au CNG  
au CPAS

5

Tour de Belgique  
Auto 2016  
Semaine de l'Arbre  
Label « Cimetière Nature »

6

Sécuriser votre habitation  
Mérite sportif nivellois  
Appel

7

Associations  
mises à l'honneur  
Amicale des Seniors

8

Tribune politique

10

Conseil communal

11

Travaux dans  
les écoles communales  
Gardes médicales  
les we & jours fériés

12

Exposition  
René LESUISSE  
Journée internationale  
des Droits de l'Enfant  
Le Guichet social

13

Jubilaires 2016

14

Agenda

15

Initiation au scrabble  
duplicate

16

Etat civil - pharmacies

## Campagne anti-radon

Inodore, incolore et insipide, le radon est un gaz radioactif naturellement présent dans le sol et les roches qui peut s'infiltrer dans les habitations par les fissures ou autres passages de tuyauterie. S'il est inhalé, il peut nuire gravement à la santé.

La Province du Brabant wallon, en collaboration avec les quatre autres provinces wallonnes, l'Agence fédérale de contrôle nucléaire et la Cellule régionale d'intervention en pollution intérieure de Bruxelles Environnement, mène une campagne quant à cette problématique.

Nivelles compte 2 à 5 % de bâtiments mesurés qui dépassent le niveau d'action de 400 Bq/m<sup>3</sup>. Afin d'affiner les données et de sensibiliser la population, nous vous encourageons à mesurer le radon dans votre habitation et à entreprendre les éventuelles actions de remédiation. Jusqu'au 31 janvier 2017, le coût du détecteur (et l'aide éventuelle à la remédiation) est de 20 € au lieu de 30 €.

→ **Commande et infos**  
[www.actionradon.be](http://www.actionradon.be)

# Projet éolien à Nivelles-Sud

## « LES VENTS D'ARPES »

ENERGIE - ENVIRONNEMENT



Le projet de construction de quatre éoliennes à Nivelles-Sud avance à grands pas. Pour rappel, le projet a été déposé par la SA Ventis au printemps 2015. La procédure a duré quasiment un an et le projet n'a fait l'objet d'aucun recours au Conseil d'Etat. La décision finale positive du Ministre wallon de l'Aménagement du territoire est parvenue en mars 2016.

Dès le départ, à l'initiative de l'asbl nivelloise Vent+, une participation publique/citoyenne fut négociée avec la SA Ventis, conformément à l'esprit de la motion votée à l'unanimité par le Conseil communal en 2008. La SA Ventis est une société 100 % wallonne fondée à Tournai en 2001 qui conçoit, développe, finance, construit et exploite des parcs éoliens en Belgique et en France.

La Ville a continué à suivre le projet en soutenant l'asbl Vent+ dans ses activités ainsi qu'en réunissant régulièrement tous les partenaires.

### Une participation citoyenne

De commun accord entre les trois intervenants, la clef de répartition de l'investissement suivante a été arrêtée : 15 % de participation citoyenne, 15 % pour la Ville de Nivelles et 70 % par la SA Ventis. Le montant total de l'investissement est de 17 millions d'euros pour les 4 éoliennes et les annexes.

En ce qui concerne la participation citoyenne, l'asbl Vent+ a choisi de travailler avec la Coopérative CLEF SCRL, laquelle sera l'interlocuteur pour la collecte de fonds.

En pratique, une ou plusieurs parts

de 250 € (max. légal de 20 parts ou 5.000 €/coopérateur) peuvent être souscrites auprès de la coopérative CLEF. Chaque part permet de produire l'équivalent de +/- 500 KWh d'énergie électrique verte.

De plus, l'investissement rapporte un dividende intéressant (3% en 2013, 4% en 2014, 5% en 2015 et 4% en 2016) pouvant atteindre 6% (max. légal pour une coopérative agréée).

La souscription de parts avant le 31 décembre 2016 donnera probablement lieu au versement d'un premier dividende en 2017. C'est l'assemblée générale des coopérateurs, le 19 mai 2017, qui validera le versement.

■ **Pascal RIGOT**,  
Echevin du  
Développement durable  
**Pierre HUART**,  
Bourgmestre

### → Plus d'infos

[www.ventplus.be](http://www.ventplus.be) et les personnes mentionnées sur la page « Vents d'Arpes » de ce site ;  
pour le formulaire et la procédure de souscription de part(s) :  
[www.clef-scril.be](http://www.clef-scril.be)

## Pour la Ville, il est important d'investir dans ce projet.

1. D'abord parce que le développement d'énergies renouvelables est une perspective d'avenir. Nous savons que les énergies fossiles ont leurs limites et que le « tout au nucléaire » est terminé. Dans sa déclaration de politique générale, la Ville de Nivelles s'est inscrite dans la dynamique de développement durable.

2. Ensuite, parce que nous estimons que la participation citoyenne est capitale. Depuis 2008, la Ville insiste sur cette dimension (Déclaration de Politique générale 2012-2018).

3. Enfin, parce que le promoteur de ce projet est une PME implantée en Wallonie. La participation publique à un projet industriel est aussi notre fierté en ces temps de morosité environnementale, sociale et économique.

## 8 élèves de l'Académie de Nivelles intègrent les Ecoles supérieures artistiques !

Lorsqu'on a bien pris goût aux disciplines artistiques suivies à l'Académie, il arrive parfois que l'on souhaite aller plus loin et devenir musicien ou comédien professionnel. Du désir à la réalité, la route est bien difficile. La première étape : être accepté dans une école supérieure artistique. Beaucoup d'appelés et peu d'élus.

Cette rentrée 2016 voit 8 élèves de l'Académie de Nivelles réussir ce fameux examen d'entrée dans les écoles supérieures artistiques. C'est la première année qu'autant d'élèves de notre école réussissent leur entrée dans l'antichambre du monde artistique professionnel !

- Denis ANKOUDINOFF, en trompette, à l'Institut Supérieur de Musique et de Pédagogie de Namur
- Marie FALYS en réalisation, à l'Institut des Arts de Diffusion, à Louvain-la-Neuve
- Loïc HORNY, en comédie musicale, à l'Ecole Brodway de Bruxelles
- Emma LADEUZE, en interprétation, à l'Institut des Arts de Diffusion, à Louvain-la-Neuve
- Antoine LANGE, en art dramatique, au Conservatoire Royal de Bruxelles ;
- Antoine MAES, en contrebasse-jazz, au Conservatoire Royal de Bruxelles
- Diego MICO LATORRE, en art dramatique, au Conservatoire Royal de Liège
- Laure WILLEM, en art dramatique, au Conservatoire Royal de Bruxelles

Les équipes pédagogiques qui ont pris ces élèves en charge depuis leur première année à l'académie sont évidemment très fières de leurs élèves et leur souhaitent de vivre la carrière dont ils rêvent ...

■ Patricia DACOSSE,  
Directrice  
Philippe BOUFFIOLX,  
Echevin a.i. en charge de l'Académie

# La rue de Saintes entièrement rénovée

TRAVAUX



L'un des axes principaux d'accès au centre-ville est rouvert à la circulation depuis quelques jours. Cet ouvrage est remarquable à plus d'un titre.

Le chantier, divisé en trois phases, a répondu à toutes les attentes, tant au niveau de la qualité des réalisations que des délais, les travaux s'étant terminés

avec quasi deux mois d'avance sur la date prévue.

Les travaux ont consisté en la réfection des égouts (chemisage structurant dans la partie inférieure), des bordures, du coffre des trottoirs et de la réfection de ceux-ci. Deux bulles à verre intégrées dans le sol ont aussi été placées à proximité du parking des Récollets.

La voirie a été totalement refaite. L'aspect sécuritaire est visible aux carrefours, signalés par de l'asphalte de couleur rouge. Le projet a aussi intégré plusieurs aspects historiques, avec la rénovation de la Fontaine de la Baume (dite de l'Abreuvoir) et de l'Obélisque datant de 1842 situé sur le parking de la rue de Saintes.

L'investissement total est de 750.000 €, subsidiés à hauteur de 412.000 € (137.000 € de la Société publique de la Gestion de l'Eau et 275.000 € du Service public de Wallonie).

■ Philippe BOUFFIOLX,  
Echevin a.i. des Travaux

CPAS

## Deux véhicules équipés au CNG pour les « repas sur roues »

Pour la distribution des repas à domicile, le CPAS a pu acquérir deux véhicules propres qui roulent au CNG, une alternative durable au diesel et à l'essence.

Le CNG (Compressed Natural Gas), c'est du gaz naturel qui entre dans le réservoir sous une forme comprimée. Ce carburant permet notamment de diminuer les émissions de CO<sub>2</sub> de manière significative (au moins 20%) par rapport à une voiture essence.

Cela représente un investissement de 37.942 € TVAC par véhicule. Un subside de 7.000 € (pour les deux véhicules) a été octroyé par la Région wallonne. Si le nombre de stations-service est encore limité pour l'instant, Nivelles en compte une sur le site de la station Esso (chaussée de Mons).

Depuis plus de 40 ans, le CPAS propose le service des « repas sur roues » aux citoyens nivellois : un potage, un plat et un dessert au prix de 3,30 € à 8,25 € pour une personne seule, de 5 € à 8,25 € pour les couples. Les prix varient en fonction des ressources.

Actuellement, 113 familles nivelloises en bénéficient. En moyenne, 100 repas sont distribués par jour - samedi compris, cela signifie entre 30 et 40 haltes par livreur. Au cours de ces haltes, un contact étroit est établi avec les bénéficiaires, ce qui permet au CPAS de détecter certains problèmes et de proposer très rapidement une aide.

→ Service « repas sur roues » 067/28.11.41.

■ Colette DELMOTTE,  
Présidente du CPAS en charge du PCS

## Le cimetière de Nivelles reçoit le label « Cimetière nature »

Dans le cadre du projet Réseau Wallonie Nature, la Région wallonne a lancé l'action « Cimetière Nature », consistant à inciter les villes et communes qui le désirent à végétaliser leurs cimetières pour permettre, par exemple, de créer une zone plus propice à la nature.



En 2015, les cimetières de Bornival et de Baulers se sont vus décerner le label et cette année, le cimetière de Nivelles a reçu à son tour ce titre.

Quelques nouveautés ont vu le jour dans ce cimetière : semis de prés fleuris, engazonnement de certaines allées secondaires et de certains emplacements, placement d'un hôtel à insectes (voir photo), ...

■ **Pascal RIGOT**,  
Echevin du  
Développement durable

**Pierre HUART**,  
Bourgmestre

# Nivelles, ville-départ du TOUR DE BELGIQUE AUTO 2016

## ÉVÉNEMENT

La célèbre épreuve débutera le vendredi 18 novembre au départ de la Grand-Place. L'occasion d'admirer les bolides d'hier et d'aujourd'hui qui parcourront la Wallonie pour rejoindre Malmédy le 20 novembre.

L'édition 2016 comporte nombre de nouveautés tant au niveau des véhicules admis au départ qu'au niveau de l'épreuve elle-même. On retrouvera des voitures de toutes les époques, de vrais

old timers (avant 1982), des young timers (avant 1992) et des voitures d'aujourd'hui regroupées sous le label « New Technology », dont certaines GT feront leur première sortie officielle !



Cette épreuve, unique en son genre, est ouverte à tout conducteur(trice). Parmi les participants, des personnalités telles que Armelle GYSEN, Renaud RUTTEN, Pierre THEUNIS et de nombreux journalistes ont déjà confirmé leur présence.

Dès 14h, l'épreuve ERC se déroulera au Circuit Peugeot Driving Academy (zoning Nord). Puis, entre 17h et 19h, le public pourra approcher les véhicules sur la Grand-Place de Nivelles. Le départ du prologue sera ensuite donné.

→ **Infos**  
[www.tourdebelgique.com](http://www.tourdebelgique.com)

■ **Hubert BERTRAND**,  
Echevin des Sports

**Pierre HUART**,  
Bourgmestre

## DÉVELOPPEMENT DURABLE

# Semaine de l'arbre Distribution de plants gratuits

La Ville de Nivelles offre une nouvelle fois des plants aux Nivellois lors de la Semaine de l'arbre. Cette distribution aura lieu le samedi 26 novembre entre 9h et 12h dans les cloîtres de la Collégiale (place Albert 1<sup>er</sup>, 2).



Cette année, la Ville de Nivelles a été sélectionnée par la Région wallonne pour recevoir et distribuer aux citoyens 4.500 plants de 20 espèces différentes : érables (champêtre, plane, sycomore), charme, cornouiller sanguin, noisetier, aubépine, hêtre, troène, pommier sauvage, prunellier, poirier sauvage, cassis, groseillier à maquereaux, groseillier à grappes, framboisier, saules (marsaults, des vanniers), sureau noir et sorbier des oiseleurs. De plus, la Ville a décidé de distribuer des pommiers et poiriers (compatibles avec ceux distribués l'an passé) ainsi que des aromatiques (thym, sauge, origan...).

Des associations et groupes participeront à l'événement : le PCDN, le Cercle apicole, ADESA, Natagora, Apiflora, Adalia, Tournesol, etc. Ils tiendront des stands d'information sur les hôtels et nichoirs à insectes, les jardins au naturel, les alternatives aux pesticides, les abeilles, etc. Un stand sur la taille des arbres sera aussi tenu par un jardinier aguerri.

→ **Infos** 067/88.21.79 - service Environnement ou via [mailis.neuwels@nivelles.be](mailto:mailis.neuwels@nivelles.be).

■ **Pascal RIGOT**,  
Echevin du Développement durable

## Incinération des déchets verts les règles à respecter

L'automne est propice à la taille des plantations. Pour évacuer les branchages, certains choisissent de recourir à l'incinération, ignorant parfois les dangers pour la sécurité publique ou les nuisances occasionnées par les fumées au voisinage.



Le Code de la citoyenneté interdit l'incinération de déchets ménagers en plein air sur tout le territoire, à l'exception de l'incinération des déchets secs naturels provenant des forêts, champs et jardins. Des distances de sécurité doivent toutefois être respectées (Code de la Citoyenneté, livre IV, art. 1 §1) :

- les feux doivent être allumés dans les champs à plus de 100 mètres des maisons, des bruyères, des vergers, des haies, du blé, de la paille, des meules et des lieux où le lin est mis à sécher ;
- les feux doivent être distants de plus de 25 mètres des bois et forêts (sauf autorisation du propriétaire de ceux-ci).

Enfin, il est primordial que le feu reste sous surveillance tout au long de la combustion, et qu'il puisse être éteint à tout moment.

Tout constat d'infraction aux présentes dispositions sera sanctionné d'une amende administrative de 50 à 100.000 €.

■ **Pierre HUART**,  
Bourgmestre

## CAMBRIOLAGES comment sécuriser votre habitation

POLICE

Les journées deviennent de plus en plus courtes, le soleil se cache, les cambrioleurs sont plus actifs. Devenez l'acteur de votre sécurité !

L'automne marque le retour à l'action des cambrioleurs, plus actifs durant les mois d'automne et d'hiver car ils peuvent opérer sans être repérés. Nous vous rappelons que vous êtes le premier acteur de votre sécurité, qu'il vous appartient de sécuriser votre habitation.

N'oubliez pas que les trois ennemis du cambrioleur sont le bruit, la lumière et le temps. Si vous ne pouvez être à 100% à l'abri d'un cambriolage, il y a des moyens qui permettent de dissuader ou de ralentir les voleurs. Activez l'alarme anti-intrusion de votre propriété, installez des lampes à détection de mouvements aux abords de votre habitation et achetez des châssis à plusieurs points d'ancrage qui rendent difficile ou plus longue la tentative d'effraction.

Pensez aussi que si les hautes haies vous garantissent une plus grande intimité, elles permettent aussi aux voleurs d'opérer dans la plus grande discrétion. Évitez donc que des arbres ou haies cachent la vue sur votre porte d'entrée. Rappelez-vous que les rosaces qui dépassent des portes sont plus facilement violables. Ne laissez traîner aucun outil facilitant l'effraction, rangez vos échelles, pieds de biche, marteaux, tournevis et autres outils pouvant servir au cambrioleur. Enfin, souvenez-vous que si vos portes d'accès



disposent d'une fenêtre, il est impératif d'enlever la clé de la serrure. Dans le cas contraire, le voleur n'aurait qu'à casser le carreau afin de tourner la clé ... et de pénétrer chez vous.

Tous ces conseils peuvent vous être prodigués par votre agent de quartier. Par une simple visite à domicile, il pourra vous fournir des astuces personnalisées et adaptées. N'hésitez pas à le consulter.

Vous ne connaissez pas votre agent de quartier ? Rendez-vous sur [www.votre-police.be](http://www.votre-police.be), rubrique « Votre agent de quartier ».

■ **Pascal NEYMAN**,  
Chef de Corps de la Zone de Police  
Nivelles-Genappe

**Pierre HUART**,  
Bourgmestre

CPAS

## Mérite Sportif Nivellois Appel à candidatures



Chaque année depuis 1963, la Ville de Nivelles met ses sportifs à l'honneur. C'est sous l'égide de l'Echevin des sports que le Jury du Mérite Sportif Nivellois travaille.

A partir des candidatures soumises, le Jury sélectionne l'individu ou le collectif le plus méritant de 2016 et lui accorde le fameux « Mérite Sportif Nivellois ». L'Effort Sportif, l'Espoir Sportif, le Master Sportif et le Fair-Play Sportif sont les autres prix qui sont accordés par le Jury. Le Bourgmestre, l'Echevin des sports, la presse sportive et la Maison des Sports de Nivelles profitent de l'occasion pour accorder des Prix d'Excellence !

Les formulaires de candidatures sont disponibles sur [www.nivelles-meritesportif.be](http://www.nivelles-meritesportif.be).

Venez donc nous rejoindre pour les proclamations et la soirée de gala organisée par la Maison des Sports le 10 février 2017 à la Salle des Heures Claires.

■ **Olivier BLERET**,  
Président du Jury du Mérite Sportif

**Hubert BERTRAND**,  
Echevin des Sports

# TROIS ASSOCIATIONS

## mises à l'honneur par les Autorités communales

### SOCIAL

#### 40<sup>ème</sup> anniversaire de l'asbl Le Goéland

L'asbl gère une maison d'accueil pour adultes en difficultés, en particulier de jeunes femmes avec ou sans enfants (Le Goéland, La Goélette et La Clé des Champs) et assure les projets de suivi post-hébergement. Le Bouton d'Or chapeaute plusieurs activités d'économie sociale et solidaire : magasin de seconde main (textile, petite brocante et grosses pièces), réception de dons en nature (valorisation pour réinjecter dans le circuit de la vente), un service de proximité via la réalisation de travaux de couture ainsi qu'une collaboration avec des partenaires publics et privés à l'intégration sociale et professionnelle de personnes en difficultés sociales et financières.

→ **Infos** [www.legoelandasbl.be](http://www.legoelandasbl.be)



#### 40<sup>ème</sup> anniversaire de l'asbl Les Quatre Vents

Maison d'accueil, l'institution se doit de recevoir en toutes circonstances, d'assurer le gîte et le couvert et de proposer un accompagnement social et pédagogique adapté, à toute personne, âgée de plus de 18 ans, ou d'une famille momentanément dans l'incapacité psychologique ou matérielle de vivre de manière autonome, ayant adressé une demande d'aide. Il existe aussi un service de valorisation des dons alimentaires, un « Soli-dons » (espace dédié à la solidarité), le service Avec toi(t) (conservation des bagages des personnes aidées) et un service Catering (organisation de buffet ou autre pour les entreprises).

→ **Infos** [www.asbl-les4vents.be](http://www.asbl-les4vents.be)

#### 35<sup>ème</sup> anniversaire de l'asbl L'Emeraude

L'Emeraude, c'est à la fois un Service d'Accueil de Jour pour Adultes (SAJA) et un Service Résidentiel pour Adultes (SRA) handicapés mentaux qui vise l'épanouissement et le bien-être de ces personnes au travers de nombreuses activités de travail et de détente. Par l'application de stratégies d'éducation, elle ambitionne de maintenir les acquis scolaires, de développer l'autonomie de favoriser l'intégration et d'utiliser des moyens de communication alternatifs. Divers programmes d'activités ont été développés et offrent aujourd'hui un accueil adapté totalement encadré par des professionnels hautement qualifiés.

→ **Infos** [www.asbl-emeraude.be](http://www.asbl-emeraude.be)



■ **Colette DELMOTTE,**  
Présidente du CPAS en charge du PCS

**Pierre HUART,**  
Bourgmestre

### SENIORS

## Activités de l'Amicale des Seniors

#### 3<sup>ème</sup> Thé dansant

Le **dimanche 13 novembre** de 15h à 18h30 à la salle de l'Enfant-Jésus (rue de Sotriamont) ; il sera animé par l'orchestre « 1, 2, 3... Music » : Oger LEGRAND. Entrée gratuite et réservation obligatoire.

#### Goûter des Seniors

Le **mardi 22 novembre** de 15h à 17h30 à la salle de La Samiette (rue Samiette, 72). Entrée gratuite et

réservation obligatoire (max. 100 pers.) pour le 18 novembre au plus tard.

#### Dîner du Solstice d'Hiver

Le **jeudi 15 décembre** de 12h à 16h30 à la salle de La Samiette (rue Samiette, 72).

Réservation obligatoire (max. 100 pers.) pour le 9 décembre au plus tard.  
PAF : 18 € (apéritif et café offerts - boissons non comprises).

→ **Inscription obligatoire pour toutes les activités :**  
0484/86.74.13 - Amicale des Seniors  
ou [claudine.theys@live.be](mailto:claudine.theys@live.be)  
ou 067/88.21.13 - Guichet social  
N° de compte : BE83 9730 1234 6215.

■ **Claudine THEYS,**  
Conseillère communale,  
Présidente de l'Amicale des Seniors

**Pierre HUART,**  
Bourgmestre en charge des Seniors



## Une nouvelle implantation pour l'Académie de Nivelles

Courant 2015, trouver une nouvelle implantation pour l'Académie de Musique, de Danse et des Arts de la Parole de Nivelles s'est imposé comme un nouveau défi à relever à brève échéance.

En effet, actuellement, les cours organisés à Nivelles sont dispensés sur différents sites de l'entité (rue du Béguinage, écoles communales, Waux-Hall, IPAM, ...) et nous devons en outre libérer les locaux du site principal.

Après avoir analysé les différents lieux potentiels pouvant accueillir une académie telle que la nôtre, le choix s'est porté sur un bâtiment de 2.500 m<sup>2</sup> situé avenue Albert et Élisabeth, qui abrite les services du SPF Finances.

Ce dossier avance à vive allure, les contacts entre institutions se sont avérés très positifs et les analyses tech-

niques de faisabilité arrivent à leur terme.

Nous pouvons espérer signer l'acte d'achat au plus tard début 2017. Dans le courant de l'année 2017, nous investirons pour assurer le confort nécessaire aux quelque 1.500 élèves qui fréquenteront le nouveau site et assurer la rentrée académique 2017-2018 pour la majorité des élèves.

Vous l'aurez compris, l'enseignement artistique n'est pas oublié dans nos priorités et nous mettons tout en œuvre pour que l'Académie de Nivelles, l'une des 5 plus importantes de la Fédération Wallonie-Bruxelles, occupe des locaux à la hauteur de ses ambitions.

**Philippe BOUFFIOUX,**  
Echevin a.i. en charge de l'Académie

**Eléonore BERTRAND, Hubert BERTRAND,**  
**Philippe BOUFFIOUX, Valérie DE BUE,**  
**Colette DELMOTTE, Benoît GIROUL,**  
**Vinciane HANSE, Pierre HUART,**  
**Bernard LAUWERS, Geoffrey LEVÊQUE,**  
**Béatrice MANQUOY, Willy MANQUOY,**  
**Margaux NOTHOMB, Raphaël PARE,**  
**Catherine RICHELOT, Claudine THEYS,**  
**Danielle VAN KERKHOVEN**



## Aires de jeux : réaménagement programmé pour plusieurs d'entre elles

Lors du Conseil Communal de ce 24 octobre, nous avons interpellé l'Echevin des Travaux à propos des aires de jeux. En effet, il y a quelques mois, plusieurs aires de jeux ont été fermées, privant ainsi les enfants de certains quartiers nivellois d'espaces pour se défouler pendant les mois d'été.

L'Echevin nous a confirmé que 2 voire 3 aires seront réinstallées pour l'été 2017 ; les autres devant suivre dans un second temps. Nous suivrons donc l'évolution de ce dossier avec attention.

Ces aires de jeux représentent une importance non perçue par bon nombre d'entre nous, importance d'autant plus évidente pour les enfants occupant une habitation sans jardin ou les enfants n'ayant pas la chance de partir en vacances.

Il s'agit d'espaces non seulement ludiques mais aussi précieux dans le sens



où ils facilitent les rencontres entre les enfants mais aussi entre les parents. Ces lieux de vie favorisent bien souvent les échanges, la convivialité, l'ouverture vers l'autre ou encore le bien vivre ensemble.

Dans notre société trop souvent individualiste où on quitte le domicile tôt

le matin pour rentrer tard le soir, il est important que chaque quartier dispose d'un tel endroit favorisant les contacts humains.

Nous suivrons ce dossier au cours de ces prochains mois afin de permettre à un maximum d'enfants de trouver ou de retrouver au plus vite un espace de jeux proche de leur domicile.

**Julie GILLET,**  
Conseillère communale

**Evelyne VANPEE,**  
Echevine de la Jeunesse

**Etienne LAURENT et Isabelle MAHY,**  
mandataires

**Le Comité cdH - Ensemble**



## De nombreux nouveaux dossiers d'aménagement du territoire à Nivelles

Beaucoup de dossiers d'aménagement du territoire et de mobilité, ces temps-ci à Nivelles !

Si la pression démographique n'y est sans doute pas étrangère, cela ne doit pas être l'arbre qui cache la forêt. Ne pas mieux anticiper un dossier comme celui notamment du Val de Thines (qui ne date pas de 2016) sans passer par la CCATM ?

Composée de citoyens choisis en fonction de plusieurs critères, la Commission Consultative de l'Aménagement du Territoire et de la Mobilité remet des avis notamment au Collège communal, sur sollicitation ou d'initiative.

Ces avis ne sont pas contraignants mais l'autorité locale doit motiver son éventuelle divergence de vue.

Elle accompagne la conception des outils d'aménagement du territoire et remet des avis officiels aux étapes-clés de tels dossiers. Elle peut également émettre des avis de sa propre initiative.

Dans le cadre du Val de Thines, pour quoi la CCATM est-elle sous-utilisée, voire contournée, pour faire place à un processus de participation privée et non démocratique ?

Comment les besoins réels - notamment en termes d'équipements collectifs (petite enfance, écoles primaires et secondaires et d'infrastructures sportives, individuelles et collectives, sans oublier la mobilité - douce mais aussi réelle), sans parler des problèmes d'eau - vont-ils être scientifiquement récoltés et réellement analysés, non pas uniquement par le secteur privé mais avec une prise de décisions démocratiques ?

**André FLAHAUT, Maurice DEHU, Marie-Thérèse BOTTE, Céline SCOKAERT, François NOE, Véronique MOREAU, André LECUYER, Louison RENAULT, Gaëtan THIBAUT, Amandine SAUTIER, Marthe-Eugénie N'DAME, Rudy WYBO, Anne-Françoise JEANSON et Yvan BJOKO**



## Technocratie en délire ou La technocratie du pauvre : un délire ?

Qui n'a pas eu de fou rires dans les années septante devant le dessin animé « Les douze travaux d'Astérix », voyant Astérix et Obélix perdre leur latin (c'est un comble !) en parcourant les méandres de l'administration romaine en quête du fameux laissez-passer A38 au terme d'une simple formalité administrative ? Rappelez-vous, ils appelaient ces bureaux « la maison qui rend fou »...

C'était une fiction. Quoique ... De nos jours, il s'agit d'une réalité dont bon nombre d'entre nous s'accommodent tant bien que mal.

Malheureusement, trop de personnes demeurent sur le carreau. La technocratie est omniprésente dans nos sociétés dites développées. Certes, de nombreuses aides existent et sont institutionnalisées pour ceux qui sont confrontés à une mauvaise passe. Elles partagent comme objectif de per-

mettre de rebondir dans la vie et de poursuivre une existence somme toute décente.

Oui mais ... Force est de constater que la multiplication de ces aides sociales, et de leurs conditions d'octroi, marginalise de plus en plus de personnes. A titre d'exemple, le parcours d'insertion pour un demandeur d'emploi devient kafkaïen. Beaucoup d'intervenants sociaux consacrent une partie croissante de leur temps de travail à remplir et à vérifier des formalités administratives au détriment des nécessiteux qui viennent frapper à leur porte. Il y a parfois de quoi en devenir fou. Avec un fameux effet pervers à la clé : comment effectuer une « simple démarche administrative » lorsque notre santé mentale ne nous y autorise plus ?

Les professionnels du secteur ne s'y trompent pas. Le Centre psychiatrique Saint-Bernard organise d'ailleurs le 10

novembre prochain un colloque intitulé « Les effets de la crise économique sur la santé mentale ».

Pour Ecolo, il est temps de prendre en compte l'impact des procédures et démarches à effectuer avant d'obtenir une aide sociale. Il est essentiel de pouvoir rendre aux intervenants sociaux leur capacité à accompagner les personnes qui rencontrent des difficultés de l'existence, à investir dans le relationnel, plutôt que dans de la paperasserie démesurée. Le temps presse. Une frange de la population, de plus en plus importante, de plus en plus jeune, s'enlise dans un processus irréversible de désaffiliation sociale.

**Pour Ecolo Nivelles Stéphane TONGRES, Geneviève QUINET, Isabelle BOURLEZ, Grégory LECLERCO, Marcel CHERON et Pascal RIGOT**

# Séance du 24 octobre 2016

## CONSEIL COMMUNAL

### Participation de la Ville au projet éolien

C'est l'Echevin du Développement durable Pascal RIGOT qui a présenté les grands principes de ce dossier. Quatre éoliennes seront implantées à l'intersection entre Nivelles Sud et les 2 autoroutes A54 et E19. Une société d'exploitation, « Les Vents d'Arpes », a été créée et assurera la construction et l'exploitation de ce parc.

Le montant de l'investissement est estimé à 17 millions d'euros, dont 70 % seront pris en charge par la société privée, 15 % par la Ville de Nivelles et 15 % par les citoyens en achetant des parts (voir en page 3).

L'Echevin a mis en avant 3 points importants : « Nivelles participe ainsi à un projet d'énergie renouvelable ; c'est aussi une garantie d'investissement pour les citoyens et enfin, la Ville travaillera avec une PME wallonne ».

Par ailleurs, la Ville pourra compter sur 200.000 € de charges urbanistiques qui permettront, entre autres, de réaménager le chemin de Seneffe.

Même si les mandataires PS ont souligné les aspects positifs, ils se sont abstenus car ils auraient souhaité que la participation de la Ville soit plus conséquente car, comme l'a dit François NOE, « la société détiendra la majorité des parts et donc une majorité écrasante ».

« Il faut rester raisonnable ! », a répondu le Bourgmestre Pierre HUART. Et d'ajouter : « Il n'y a pas que le projet éolien ; nous devons aussi investir dans d'autres projets ».

### Finances

La modification budgétaire n°3 a été approuvée (PS contre).

Un subside extraordinaire de 40.000 € est octroyé au Royal Pingouin Hockey Club Nivellois, correspondant à l'intervention de la Ville dans le financement des travaux de mise en œuvre d'un éclairage « led » sur les terrains de hockey.

### Vente des Récollets

Il a été décidé que le Comité d'Acquisition d'Immeuble procédera à la mise en

vente de l'ancien couvent des Récollets et du terrain de la Régie des Bâtiments qui se trouve devant en 2 lots, sur base d'une vente de gré à gré au plus offrant. Le prix de vente minimum et la mise à prix de départ seront de 820.000 €.

### Chiens sans laisse à la Dodaine

Marie-Thérèse BOTTE (PS) a été contactée par des mamans se plaignant des maîtres laissant leur chien courir sans laisse à la Dodaine. « Il serait judicieux d'y apposer des panneaux d'interdiction à ce sujet et de prévoir des endroits précis pour les déjections canines », a-t-elle proposé.

Le Bourgmestre Pierre HUART a accepté ces 2 propositions. « Je demanderai aussi aux Gardiens de la Paix d'y être plus vigilants », a-t-il précisé.

### Situation du projet « Val de Thines »

« Nous aimerions connaître l'état d'avancement du projet immobilier « Val de Thines », anciennement « Idem Papers » ? Que va-t-on faire de la salle de sports « Les heures Claires » ? », a demandé Louison RENAULT (PS).

La 1<sup>ère</sup> Echevine en titre Valérie DE BUE a résumé la situation. « Il y a un an, ces bâtiments et terrains ont été rachetés par un promoteur immobilier. Dès le départ, le Collège a souhaité qu'une étude globale sur les enjeux aux niveaux démographie, type de logements, mobilité, équipements publics comme l'implantation d'une école et d'une salle de sports soit réalisée. Ce « master plan » est en voie de finalisation. Pour la majorité, la réhabilitation de ce site pollué était une nécessité ! Un 1<sup>er</sup> permis a été délivré et concerne la démolition des entrepôts, situés à droite en venant de la place des Déportés », a-t-elle déclaré.

L'actuelle salle des sports étant vétuste, l'idée de la Ville est d'en reconstruire une neuve à un autre endroit mais c'est encore à l'étude. « Nous ne pouvons pas la détruire sans avoir trouvé au préalable des solutions pour reloger nos clubs sportifs », a affirmé l'Echevin des Sports Hubert BERTRAND.

Au niveau de la gestion des eaux, un auteur de projet spécialisé a été désigné et réalisera une étude approfondie du bassin d'orage ainsi que des autres.

Il énumérera toute une série de recommandations et d'investissements à réaliser pour maîtriser les eaux en amont afin d'éviter les inondations, comme en juin dernier.

« Ce projet, prévu sur 20 ans, devra être évalué phase par phase et évoluera au fil du temps et des besoins des citoyens », a conclu la 1<sup>ère</sup> Echevine.

Prochain Conseil communal  
**Lundi 28 novembre 2016, 20h,**  
salle des Mariages de  
l'Hôtel de Ville

**L'Administration communale  
sera fermée le vendredi  
11 novembre (Armistice).**

## RECRUTEMENT

### Cuisinier en collectivité (H/F)

Dans le cadre du développement de ses activités, l'asbl Centre de la Petite Enfance de Nivelles recrute un cuisinier en collectivité (H/F).

→ L'avis de recrutement complet est disponible auprès du Forem de Nivelles ou sur le site [www.forem.be](http://www.forem.be)

### Douche, buanderie sociale & vestiboutique de la Croix-Rouge

La Maison Croix-Rouge de Nivelles met à votre disposition une douche et une buanderie sociales, ainsi qu'une vestiboutique enfants (vêtements et articles de puériculture) en ses locaux sis chaussée de Namur, 42.

→ **Heures d'ouverture**  
le mercredi de 10h à 17h  
et et sur rendez-vous via le  
0476/38.70.35.

# Ambitieux programme dans les écoles communales

## TRAVAUX

Deux des écoles communales ont connu une rentrée scolaire particulière, des chantiers d'envergure s'y poursuivant. La Ville de Nivelles investit aussi dans l'enseignement.

### Ecole de la Maillebotte

Ce chantier prévoit la construction de deux nouveaux bâtiments qui comprendront six classes, une salle des professeurs, une salle des siestes, un réfectoire et des sanitaires neufs.

Ces travaux constitueront une amélioration incontestable pour le confort des écoliers et du corps enseignant. En complément, le lifting de



l'ensemble des « enveloppes énergétiques » (toiture, châssis, double-peau) de tous les autres bâtiments est en cours de finalisation.

### Ecole de Bornival

Un nouveau bâtiment de quatre classes va voir le jour dans les prochaines semaines pour remplacer les constructions temporaires actuelles.

Le caractère champêtre des lieux sera respecté.

■ Philippe BOUFFIOUX,  
Echevin a.i. des Travaux

## Réunion d'information au public

La SA Immoebel introduira prochainement une demande de permis relatif à un projet intégré visant la construction d'un développement immobilier mixte (logements, commerces et activités de services) ainsi que la création de voiries, de parkings et l'aménagement des abords à Nivelles à hauteur des rue des Combattants, rue du Mont St-Roch et rue de l'Ange et pour laquelle une étude d'incidences sur l'environnement sera réalisée préalablement.

Une réunion d'information au public se déroulera le **mardi 29 novembre à 18h30** à l'Hôtel de Ville, durant laquelle le projet sera présenté et le public pourra émettre des observations et suggestions.

→ **Plus d'infos sur le projet :**  
02/422.53.90 -  
Julie MORELLE ou via  
[julie.morelle@immoebel.be](mailto:julie.morelle@immoebel.be)

L'avis complet sur  
[www.nivelles.be](http://www.nivelles.be).

## SANTÉ



## Gardes médicales les w-e et jours fériés 02/38.50.500

Depuis le 5 novembre, à l'initiative du Gouvernement fédéral, les nouveaux Postes Médicaux de Garde du Brabant wallon assurent les gardes médicales le week-end et les jours fériés.

Les Postes Médicaux de Garde (PMG) concernent une partie du Brabant wallon. Des zones ont été créées et Nivelles est couverte par le PMG Ouest sis **rue du Paradis, 1 à 1420 Braine-l'Alleud**.

**Le week-end (du vendredi 19h au lundi 8h) et les jours fériés (de la veille 19h au lendemain 8h),** un médecin généraliste de garde prendra en charge les demandes de soins justifiées :

- qui ne peuvent pas attendre le retour du médecin traitant ;
- qui ne sont pas des urgences hospitalières (auquel cas, formez le 112).

Les consultations se font sur rendez-vous (se munir de sa carte d'identité ; paiement par carte bancaire au tarif conventionné). Si le patient ne peut vraiment pas se déplacer, une visite à domicile sera assurée.

→ Numéro unique pour les visites et rendez-vous : **02/38.50.500**.

**En semaine** (les nuits (de 19h à 8h) du lundi au vendredi 8h) : 067/21.97.94.



■ Hubert BERTRAND,  
Echevin de la Santé

Pierre HUART,  
Bourgmestre

# René LESUISSE (1901-1966)

## De Liège à Nivelles, de Rome à Niapu. Sa vie, ses voyages, ses œuvres.

### MUSÉE COMMUNAL

L'année 2016 marque le 50<sup>ème</sup> anniversaire de la disparition de René LESUISSE. Afin de lui rendre hommage, le Musée communal lui consacre une exposition rétrospective **du 6 novembre au 18 décembre 2016**. Au travers de photos, de documents et d'œuvres parfois inédites, le public est invité à découvrir les multiples facettes de cet homme passionné et polyvalent.

Docteur en histoire de l'art, professeur de dessin à l'Athénée royal de Nivelles, premier conservateur du Musée communal, il était avant tout un artiste talentueux qui nous lègue un œuvre considérable mêlant la production de deux voyages artistiques - en Italie et au Congo, de nombreux portraits de ses amis et de sa famille, ainsi que les vues de la collégiale et du tour Sainte- Gertrude, bien connues des Nivellois.

Accessible du MA au VE, ainsi que les DI 6/11, 20/11, 4/12 et 18/12, de 9h30 à 12h et de 14h à 17h. Entrée gratuite. Visites guidées sur réservation uniquement. Visites guidées ouvertes à tous, les DI 20/11 et 04/12 à 14h30 (places limitées, réservation souhaitée).



#### → Infos

067/88.22.80 - Musée communal  
(rue de Bruxelles, 27)  
ou [www.musee-nivelles.be](http://www.musee-nivelles.be).

■ **Evelyne VANPEE,**  
Echevine de la Culture

## Le Guichet Social

### Un service aux citoyens

#### SOCIAL

Le Guichet Social de la Ville de Nivelles écoute, accompagne, conseille ou oriente tous citoyens ou associations en fonction de leurs demandes et de leurs besoins.

Le Guichet Social, c'est également un point Handicontact et Proxi-dem, un Alzheimer café, deux jardins collectifs, un relais vers les comités de quartier reconnus, un écrivain public, des permanences assurées par des associations (Centre de volontariat de Nivelles, Ligue Braille et Sour'dimension).

Vous souhaitez plus de renseignements, un conseil, une orientation ? Contactez-nous ! L'équipe vous accueille le lundi de 9h à 12h et de 13h à 16h, le jeudi matin ainsi que sur rendez-vous les mardis et mercredis à la rue Samiette, 72. Formez le 067/88 21.11 ou via [isabelle.vaessen@nivelles.be](mailto:isabelle.vaessen@nivelles.be). Adresse de correspondance : Place Albert 1<sup>er</sup>, 1 - 1400 Nivelles.

→ Vous souhaitez recevoir nos invitations à divers événements ? Envoyez-nous votre adresse email et vous serez régulièrement informé(e) de nos actions.

■ **Colette DELMOTTE,**  
Présidente du CPAS en charge du PCS

### JEUNESSE

## Journée internationale des Droits de l'Enfant

Dans le cadre de la Journée internationale des Droits de l'Enfant, l'Echevinat de la Jeunesse offre aux enfants (dès 6 ans) le spectacle « La petite fille aux allumettes », librement adapté du conte d'Andersen par Pan ! (La Compagnie), le **mercredi 23 novembre à 15h** au Waux-Hall.

Le conte d'Andersen résonne dans nos mémoires, avec sa fin tragique, triste, inacceptable. Plutôt que de s'en tenir à cette fin si triste, Julie ANNEN a laissé le soin aux enfants qu'elle a rencontrés d'inventer d'autres fins. L'auteure a évoqué avec eux la précarité des enfants dans le monde et parfois sous nos fenêtres, en Belgique ! C'est à la fois un spectacle très drôle et très triste.

Directement après la représentation, le Centre culturel proposera un atelier « Cartes Pop-up et origami », en partenariat avec la Bibliothèque locale.

→ **Réservations obligatoires** 067/88.22.77 - Centre Culturel.

En introduction au spectacle, la Bibliothèque locale proposera une « Heure du Conte ».

■ **Evelyne VANPEE,**  
Echevine de la Jeunesse



# Jubilaires 2016

## SENIORS

En cette année 2016, 99 couples nivellois ont fêté leurs noces de Platine, de Brillant, de Diamant ou d'Or. Ces couples mariés depuis 70, 65, 60 ou 50 ans ont été très émus lors de la cérémonie qui eut lieu le 9 octobre dernier à la salle des Heures Claires.

Voici les personnes ayant autorisé la publication de leur nom.



### Noces de Platine - 70 ans

Marcel BAUDRU et Yvonne CEULEMANS  
Marcel DELTOUR et Maria LELEUX  
Armand GOSSIAUX  
et Juliette MORIMONT

### Noces de Brillant - 65 ans

Georges DUBOIS et Micheline DENYS  
Raymond GILBERT et Denise WARGNIES  
Jean LIBERT et Jeannine RENIER  
Chaïb AZAHAF et Fadma AMAROUCHI

### Noces de Diamant - 60 ans

Gustave CORNET et Marie GRYSON  
Arthur CRABBE et Marguerite LEFEBURE  
Ludger DUMONT et Micheline HUAUX  
Léon EMOND et Janine VANDERBECK  
Willy GILBERT et Carmen LERENS  
André HEUZE  
et Jeanne DE SCHEEMAER  
Charles LAMBERT  
et Claire DECOQUIBUS  
Jean-Pierre LAUVAUX et Marie TENSY  
Claude LISON et Jacqueline CAMBIE  
Oswald MARCHAND  
et Fernande BRUNIEAUX  
Pierre WACQUEZ et Brigitte BELPAIRE  
Jacques BOITTE  
et Jacqueline GIANNINI  
Léonce GLINEUR et Simone ZOLLER  
André HEUCHON  
et Micheline FLAMMANG  
Alfred LAURENT et Lucienne CHARLIER  
Jacques PIRON et Marie BAULOIS

### Noces d'Or - 50 ans

Claude ADANT et Agnès COLRUYT  
Robert BERTIEAUX  
et Francesca MORRONE  
Alain BRISMER et Jocelyne PLASMAN  
Serge DEJEAN et Claudine LEROY  
André DE RO et Simone DEMEY  
Christian DURAY et Huguette VILAIN  
Gilbert HEINTJE et Colette JADOT  
Paul JACOBS et Jacqueline SEDEIJN  
Lucien KACZOR et Claire DUBOIS  
Shadat KASSAM EBRAHIM  
et Catherine VAN DAMME  
Gilbert LACHAPELLE  
et Annie VAN AERSCHOT  
Maurice HERINCKX  
et Marie-Claire JANQUART  
Jean LEGRAND et Elisabeth JONVILLE  
Philippe LEQUY  
et Monique MONNOYE  
Daniel LEVECO et Josiane BOITTE  
Jean LINCHE et Bernadette BUCHET  
Michel BOUSMAR et Thérèse HERIN  
Luc LAURENT et Geneviève MINEUR  
Pol MARLIERE et Elisabeth ADANT  
Gérard LORENT et Claudine AMBROISE  
Jean PECHENART et Annette DUBOIS  
André PIRON et Marcelle STUYCKENS  
Jean-Pierre RAMET  
et Nicole DE MESMAEKER  
Pierre SERNEELS et Jeanine LEBON  
Gérard SERVAIS et Marie-Thérèse DAUE

Paul THOMAS  
et Geneviève TAMIGNEAUX  
Guy VAN AEL et Bénédicte TINTINGER  
Maurice VAN HOLLE  
et Mariette VERMEERSCH  
Guy VANTIEGHEM  
et Huguette COUSTRY  
Emile VILRET et Christiane GODEAU  
Marcel WILLOT et Viviane HENIN  
Marc WOLFS et Roseline MAQUA  
Giovanni DELPOPOLO et Rose PETIT  
Jean-Pierre DENIS  
et Vincenza CALVINO  
Yvan DEWANDELAER et Eliane FABRE  
Jacques EVERARD  
et Michelle REYMOND LARUINA  
Antoine GEBARA et Arlette GELIN  
Pol HUART et Nicole BOXSTAEL  
Claude LEFEBVRE  
et Anne DESCHILDER  
Michel MASSART  
et Christiane BERGMANS  
Cristobal MARTIN-Y-JAIME  
et Anne-Marie MUYSHONDT  
Sylvestre POKABOMBA  
et Gabrielle DUPREZ  
Jos THYS et Marguerite DENEL  
Armando BUSANEL et Rachel DUCCI  
André CLEYS et Maria VEKENS  
Pierre GILLE et Maryse GYSELINCK  
Lucien MIES et Marie VAN MOL  
Pol PERAUX et Danielle POPPE  
Edouard SPINETTE et José CLERBOIS

## THE GLENN MILLER STORY avec « Jack Gondry and his New Music »

À la veille des fêtes de Noël et de Nouvel An, c'est un programme particulièrement chatoyant que Jean-Jacques GONDY et son Big Band de jazz vous proposent au Waux-Hall le **vendredi 16 décembre prochain à 20h**. L'orchestre nous raconte en musique l'histoire de cette figure de légende : Glenn Miller.

→ **Infos** 067/88.22.77 ou [www.ccnvelles.be](http://www.ccnvelles.be).

# Culture

## JE 10 novembre

### « A Rock'n'Roll Hits Story »

Spectacle avec Mister Cover et Marc YSAÏE - 20h - Waux-Hall  
→ Infos : 067/88.22.77 et [www.ccnivelles.be](http://www.ccnivelles.be)

## Jusqu'au 13 novembre

### Les Oeuvriers

Exposition des œuvres du Centre artistique de Nivelles Hôtel de Ville  
→ Infos : 067/21.73.04 - [oeuvriersnivelles@gmail.com](mailto:oeuvriersnivelles@gmail.com)

## VE 13 novembre

### « Pyjama pour six »

Théâtre, comédie en 3 actes de Marc CAMOLETI avec Nivelles Espérance 15h30 - Waux-Hall  
→ Infos : 067/21.41.14 Willy LAMBERT

## Jusqu'au 14 novembre

### « Droits dans les yeux »

Exposition photographique d'Amnesty International Waux-Hall  
→ Infos : [www.droitsdanslesyeux.be](http://www.droitsdanslesyeux.be)

## Du 14 novembre

### au 9 décembre

### « Au-delà des mots »

Exposition des œuvres de l'asbl Au-delà des mots Palais de Justice II (rue Clarisse, 115)

## LU 14 novembre

### « Apprendre à mieux gérer ses émotions »

Organisé par l'Antenne interuniversitaire UCL-ULB des Aînés, conférence de Rose-Marie DELAUNOIS, enseignante 14h30 - Waux-Hall  
→ Infos : 067/88.22.77 et [www.ccnivelles.be](http://www.ccnivelles.be)

## LU 14 novembre

### « Patience, patience... T'iras au paradis »

Ciné-Philo de la FAMIL, film de Hadja LAHBIB 19h30 - Laïcité Brabant Wallon Nivelles (rue G. Willame, 10)  
→ Infos : 067/21.66.74 ou [naki@skynet.be](mailto:naki@skynet.be)

## LU 14 novembre

### « Killing Time : Entre deux fronts »

Lundis du Cinéma, film documentaire de Lydie WISSHAUPT-CLAUDE, en présence de la réalisatrice 20h - Waux-Hall  
→ Infos : 067/88.22.77 et [www.ccnivelles.be](http://www.ccnivelles.be)

## MA 15 novembre

### « Ixcanul »

Festival du Film solidaire, film de Jayro BUSTAMANTE 20h - Waux-Hall  
→ Infos : 0496/91.36.02 - [anne.mottart@gmail.com](mailto:anne.mottart@gmail.com)

## ME 16 novembre

### « Lettre à D., histoire d'un amour »

Théâtre, pièce de Coline STRUYF avec Dirk ROOFTHOOF 20h - Waux-Hall  
→ Infos : 067/88.22.77 et [www.ccnivelles.be](http://www.ccnivelles.be)

## JE 17 novembre

### « L'art de bien trahir : un autre regard sur le christianisme des premiers siècles »

Organisé par l'Extension de l'ULB de Nivelles, conférence de Baudouin DECHARNEUX, Professeur - 20h - Hôtel de Ville  
→ Infos : 0495/67.81.31 ou [alain.wilkin@gmail.com](mailto:alain.wilkin@gmail.com)

## JE 17 novembre

### « Les Nuits du rire »

Spectacle d'humour avec le groupe Doble Mandoble suivi par Nathalie PENNING 20h - Waux-Hall  
→ Infos : [www.nuitdurire.be](http://www.nuitdurire.be)

## VE 18 novembre

### Table de parole de l'association Parkinson - Antenne de Nivelles

15h - résidence Nos Tayons (rue Ste-Barbe, 19)  
→ Infos : 067/67.07.55 - Christiane PENNANT

## VE 18 novembre

### « Guatemala, terre maya »

Exploration du Monde avec Ugo MONTICONE et Julie CORBEIL - 18h30 - Waux-Hall  
→ Infos : 067/88.22.77 et [www.ccnivelles.be](http://www.ccnivelles.be)

## SA 19 novembre

### « Chœurs en concert »

Concert par la chorale nivelloise Eolia - 20h - Waux-Hall  
→ Infos : [www.chorale-eolia.be](http://www.chorale-eolia.be)

## SA 19 novembre

### Gospel for life

Plus de 100 choristes et musiciens sur scène au profit de Tipi dans les étoiles 20h - Collégiale Sainte-Gertrude  
→ Infos : [www.070.be](http://www.070.be)

## JE 24 novembre

### « Terraferma »

Festival du Film solidaire, film de Manuele CRIALESE 20h - Waux-Hall  
→ Infos : 0496/91.36.02 - [anne.mottart@gmail.com](mailto:anne.mottart@gmail.com)

## SA 26 novembre

### « Lès Figes d'èle vijine »

Théâtre wallon avec la Royale Nouvelle Gavotte 20 h - Waux-Hall  
→ Infos : 0491/31.72.40

## SA 26 novembre

### Concert lyrique

Avec Aude REICHART, Anthony GARNERO et Annick GARSO 20h - Collégiale Sainte-Gertrude  
→ Infos : 0495/52.84.69 ou [contact.nivelleslyrique@gmail.com](mailto:contact.nivelleslyrique@gmail.com)

## MA 29 novembre

### Grandgeorge

Tournée « So logical » 20h - Waux-Hall  
→ Infos : 067/88.22.77 et [www.ccnivelles.be](http://www.ccnivelles.be)

## JE 1<sup>er</sup> décembre

### « Les instruments de l'orchestre »

Conférence musicale de J.M. ONKELINX 20h - Hôtel de Ville  
→ Infos : 067/88.22.77 et [www.ccnivelles.be](http://www.ccnivelles.be)

## VE 2 décembre

### « Congo - les berges d'un fleuve »

Exploration du Monde avec Tanguy DUMORTIER et Philippe LAMAIR 18h30 - Waux-Hall  
→ Infos : 067/88.22.77 et [www.ccnivelles.be](http://www.ccnivelles.be)

## SA 3 décembre

### A Great Pink Floyd Show

17 morceaux emblématiques de Pink Floyd 20h45 - Waux-Hall  
→ Infos : Facebook « Shine on Floyd Belgium »

## LU 5 décembre

### « Full HD »

Spectacle de Luis Javier y Miguel Angel CORDOBA 20h - Waux-Hall  
→ Infos : 067/88.22.77 et [www.ccnivelles.be](http://www.ccnivelles.be)

## JE 8 décembre

### « Le p'tit monde de Renaud »

Théâtre musical en 3 actes, 22 chansons, 6 comédiens et 3 musiciens 20h - Waux-Hall  
→ Infos : 067/88.22.77 et [www.ccnivelles.be](http://www.ccnivelles.be)

## LU 12 décembre

### « Mon dos va bien docteur ! Suis-je normal(e) ? »

Organisé par l'Antenne interuniversitaire UCL-ULB des Aînés, conférence de Laurent FABECK, Docteur en médecine, professeur ULB 14h30 - Waux-Hall  
→ Infos : 067/88.22.77 et [www.ccnivelles.be](http://www.ccnivelles.be)

## LU 12 décembre

### « Good luck Algeria »

Lundis du Cinéma, film de Farid BENTOUMI avec e.a. Sami BOUJILIA 20h - Waux-Hall  
→ Infos : 067/88.22.77 et [www.ccnivelles.be](http://www.ccnivelles.be)

## MA 13 décembre

### « Les huiles essentielles dans le jardinage »

Conférence de la Ligue du Coin de Terre asbl avec Ph. WASTERLAIN 18h - Résidence Nos Tayons (rue Sainte-Barbe, 19)  
→ Infos : [hairion.michelle@gmail.com](mailto:hairion.michelle@gmail.com)

## SA 17 décembre

### Arapà en concert

Polyphonies et chants corses 20h - Collégiale Sainte-Gertrude  
→ Infos : 0498/37.25.03 ou [www.happystation.be](http://www.happystation.be)

# Loisirs

## VE 18 & SA 19 novembre

### Marché de Noël du Centre Emeraude

Organisé par Inner Wheel :  
VE de 18h à 22h, SA de 10h  
à 18h - Av. de la Gare, 7  
à 1401 Baulers

→ Infos :  
[www.asbl-emeraude.be](http://www.asbl-emeraude.be)

## SA 19 novembre Brocante couverte

Vêtements, puériculture,  
livres, jouets, ... De 8h à 14h -  
Collège Sainte-Gertrude  
(fg de Mons, 1)

→ Infos : 067/21.12.60 ou  
[www.csgn.be](http://www.csgn.be)

## DI 20 novembre Brocante familiale couverte

Vêtements d'enfants, livres,  
jouets, ... De 9h à 13h -  
école de l'Enfant-Jésus  
(rue de Sotriamont)

→ Infos :  
[www.contact-parents.be](http://www.contact-parents.be)

## VE 25 novembre Défi « Viva for Life »

Réunir 500 personnes  
pour 30 minutes de rire en  
terminant par un flash-mob  
du rire ; réservation  
du pain-saucisse avant le  
22 novembre

14h - rue du Panier Vert 74  
(parking bpost)

→ Infos :  
[stephanesilvestre@bpost.be](mailto:stephanesilvestre@bpost.be)

# Jeunesse

## ME 16 novembre & ME 14 décembre Histoires pour les petits à l'« Entre deux »

Organisé par l'AMO Tempo,  
animations pour les enfants de  
0 à 3 ans accompagnés d'un  
adulte ; gratuit - De 10h à 12h -  
bd des Archers, 12

→ Infos : 067/89.26.30 -  
Marielle VINCKENBOSCH ou  
[marilou77@gmx.fr](mailto:marilou77@gmx.fr)

## ME 7 décembre Club de lecture Ados

Pour adolescents à partir de  
12 ans ; gratuit - De 18h30 à  
20h - Bibliothèque locale

→ Infos : 067/89.26.30  
ou via [caroline.tilmanne@bibliotheque-nivelles.be](mailto:caroline.tilmanne@bibliotheque-nivelles.be)

## SA 26 & DI 27 Marché de Noël

Organisé par le comité de la  
salle paroissiale de Baulers  
SA de 10h à 20h, DI de 10h  
à 17h - rue de l'Eglise  
→ Infos : 0496/90.74.57 -  
Mme VAN AERSCHOT  
(après 17h)

## DI 27 novembre Marche Adeps à Bornival

Organisé par l'ASBL ADESA et  
Les Amis de la Nature :  
5, 10, 15 ou 20 km sur  
chemins, sentiers et routes  
campagnardes - Départ à partir  
de 8h - Salle paroissiale  
rue du Centre à Bornival  
→ Infos : 067/21.01.51 -  
Joseph DELANNOY

## Initiation au scrabble duplicate

Découvrez cette for-  
mule de jeu où chacun  
a un jeu devant soi et  
dispose des mêmes  
lettres que les autres à  
chaque coup. Le hasard  
du tirage est le même  
pour tout le monde. Le  
vocabulaire et l'utilisa-  
tion optimale des lettres  
feront la différence. Gra-  
tuit, à partir de 12 ans.  
**Tous les mardis** à partir  
de 14h à la résidence  
« Jean de Nivelles » (rue  
des Coquelets, 22b).

→ Infos 0473/95.21.18  
Annie.

## ME 14 décembre « De la neige pour Noël »

Famille en Fête avec un film  
d'animation norvégien de  
Rasmus A. SIVERTSEN (dès 4 ans)  
15h - Waux-Hall

→ Infos : 067/88.22.77  
[www.ccnivelles.be](http://www.ccnivelles.be)

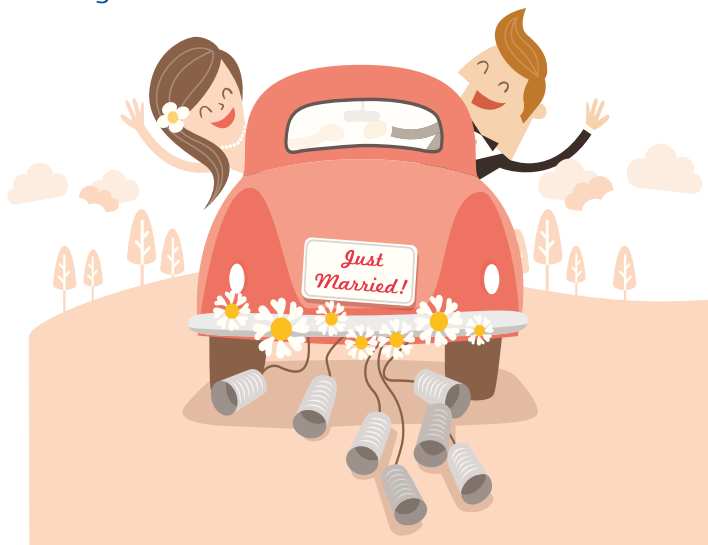
## MA 13 décembre « Le temps des bébés »

Pour enfants de 6 mois à 2 ans  
et demi ; gratuit - De 9h30 à  
10h15 ou de 10h30 à 11h15 -  
Bibliothèque locale  
(place Albert 1<sup>er</sup>, 1)

→ Inscription obligatoire :  
067/89.26.30 ou via [valerie.colin@bibliotheque-nivelles.be](mailto:valerie.colin@bibliotheque-nivelles.be)

# SALON DU MARIAGE

Les commerçants de Nivelles vous invitent au Salon du  
Mariage en centre-ville qui se déroulera dans la salle des  
Mariages de l'Hôtel de Ville.



Tous les représentants du secteur seront ravis de vous conseil-  
ler, de vous proposer des produits de qualité pour faire de ce  
jour le plus beau de votre vie ! Défilé de mode et concours  
sont programmés. Entrée : 5 € (verre de bienvenue offert).  
VE de 18h à 22h, SA et DI de 10h à 18h.

→ Infos 0470/55.45.38 - Marie LECOMTE  
ou [www.nivellescommerces.com](http://www.nivellescommerces.com)

■ Valérie DE BUE,  
1<sup>ère</sup> Echevine en titre  
Députée wallonne

Bernard LAUWERS,  
Echevin en charge  
de l'Animation économique

## Escales Philo spéciale Travail le 19 novembre

- 13h30 : table ronde sur l'allocation universelle avec  
Philippe DEFEYT, Mateo ALALUF et Eric CLÉMENS.
- 16h15 : « Quel manager-philosophe sommeille en  
vous ? », conférence participative de Flora BERNARD.
- 18h30 : pause apéritive.
- 20h : « Un pauvre c'est comme un compte  
en banque, ça se gère » conférence gesticulée  
de Thierry BAREZ.

Activités gratuites, r-d-v rue Georges Willame, 10

→ **Inscription obligatoire**  
067/21.89.15 - Laïcité Brabant wallon ou  
[annabelle.duaut@laicite.net](mailto:annabelle.duaut@laicite.net).

## ETAT CIVIL

### Décès

BIARENT Ida, 87 ans,  
veuve de Wouters Edouard

BRANDT Marie, 91 ans,  
veuve de Binet Armand

BROODCOORENS Michel,  
65 ans

COYETTE Jacqueline, 82 ans,  
veuve de Hecq André

DE DOBBELEER Edmond,  
87 ans, époux de Molle Claire

DELALLIEUX Georgette, 93 ans,  
veuve de Charlier Edgard

DELVAILLE Nicole, 68 ans

DOLENDRIES Claire, 89 ans,  
épouse de Plasman Marcel

DOM Josiane, 65 ans,  
épouse de Annatelli Agatino

GALLEZ Benoit, 72 ans,  
époux de Rousseau Marie

HAVAUX Raymond, 84 ans,  
époux de Jean-Pierre  
Marie-Josée

HUET Alain, 55 ans, célibataire

LAURENT Michel, 66 ans

LEBUTTE Pauline, 99 ans,  
veuve de Dewez Antoine

MARCOUX Paul, 83 ans,  
époux de Tournay Monique

MARY Marie, 86 ans,  
veuve de Buxant Samuël

NAVEAU Yvan, 57 ans,  
époux de Rousseau Myriam

PAUWELS Roland, 75 ans,  
veuf de Gillain Lucette

REDING Marie, 90 ans,  
veuve de Lesne André

REKINGER Jean, 70 ans,  
époux de Cuvelier Dominique

SPIESSENS Maria, 87 ans,  
veuve de Hardy Guy

THYS Robert, 93 ans,  
veuf de Dufour Maria

VANDERESSE Madeleine,  
100 ans, veuve de  
Wateau Roger

VIVÉ Jeanine, 84 ans,  
veuve de Taburiaux Raymond

WANSART Germaine, 94 ans,  
veuve de L'Heureux Bernard

### Naissances

BOUJEDIENNE FRANCIS  
Sofiane

HANLET Anaïs

HANLET Charline

HUART Elisa

KHIR ALLA Lilia

KLIMASZEWSKI Avraj

RAMBOUT Owen

SCAILLET JOASSIN Gaëtan

SOTIAUX Fleurnarhelle

VOOS-CROUFER Alexandre

VOOS-CROUFER Florian

### Mariages

SANTOGIACOMO Fabrisio,  
Nivelles & REAL Maud, Nivelles

#### Editeur responsable

Pierre HUART - Bourgmestre  
Hôtel de Ville - 2, place  
Albert 1<sup>er</sup> - 1400 Nivelles

#### Secrétaires de rédaction

Nathalie TENSY  
Olivier GEEROMS  
T. 067/88.22.84  
information@nivelles.be



Prochaine parution: 14/12/2016  
Remise des articles: 25/11/2016

### RVAZIS ALOTS

*On n'trouve ni les tripes toutes faites dins 'l vint du pourcha.*

On ne trouve pas les tripes toutes faites dans le ventre du cochon.

Pour arriver à quelque chose, il faut retrousser ses manches.

### GARDES

#### Pharmacies

**Maillebotte** Sq. des Nations Unies → 067/ 21.38.26

**Derclaye** Rue de Namur, 94 → 067/ 21.31.93

**Dufasne** Rue de Soignies, 6 → 067/ 21.89.47

**Familia** Rue St Georges, 33 → 067/ 21.36.01

**Devriese** Place des Déportés, 13 → 067/ 21.06.36

**Havaux** Grand Place, 49 → 067/ 21.35.13

**Multipharma** Rue de Namur, 6 → 067/ 21.22.29

**Meurée** Rue Ste Anne, 8 → 067/ 21.18.45

**MM** Grand Place, 41 → 067/ 21.23.57

**Nivelpharma** Chée de Mons, 47 → 067/ 21.12.55  
(accès voiture uniquement possible  
via R24 - contournement Sud)

**Vert Chemin** Vert Chemin, 38 → 067/ 88.84.10

#### NOVEMBRE

9. DUFRASNE  
10. MULTIPHARMA  
11. MM  
12. MEUREE  
13. FAMILIA  
14. DEVRIESE  
15. MM  
16. DUFRASNE  
17. MAILLEBOTTE  
18. DERCLAYE  
19. MULTIPHARMA  
20. VERT CHEMIN  
21. HAVAUX  
22. MAILLEBOTTE  
23. MM  
24. DUFRASNE  
25. DERCLAYE  
26. NIVELPHARMA  
27. NIVELPHARMA

28. MEUREE  
29. MULTIPHARMA  
30. VERT CHEMIN

#### DÉCEMBRE

1. MAILLEBOTTE  
2. DERCLAYE  
3. HAVAUX  
4. HAVAUX  
5. MEUREE  
6. DUFRASNE  
7. MULTIPHARMA  
8. FAMILIA  
9. NIVELPHARMA  
10. MAILLEBOTTE  
11. VERT CHEMIN  
12. MEUREE  
13. FAMILIA  
14. DEVRIESE

#### Pharmacies de garde après 22h

A partir de 22h, le patient est dans l'obligation de téléphoner à la police locale (067/88.92.11) pour connaître la pharmacie de garde. Le pharmacien de garde ne répondra à aucune demande si la police locale ne l'a pas prévenu de votre arrivée !

Ce calendrier est susceptible de changement de dernière minute.

Plus d'infos sur [www.pharmacie.be](http://www.pharmacie.be) ou à la police locale (067/88.92.11).

### Médecins

**Gardes médicales le w-e** (du VE 19h au LU 8h)  
**et les jours fériés** (de la veille 19h au lendemain 8h) : 02/38.50.500

**Gardes médicales la semaine** (les nuits (de 19h à 8h) du lundi au vendredi 8h) : 067/21.97.94

### Vétérinaires

**Permanence téléphonique vétérinaire 24h/24 et 7j/7.** Animaux de compagnie uniquement → Tél. 0497/ 55.22.55