



Bulletin communal officiel
Avril 2018
www.nivelles.be

Gens de Nivelles

DJINS D'NIVÈLE > 125

→ PAGE 2

Un nouvel hôpital annoncé à Nivelles



Braderie de l'Ascension

→ PAGE 3



Inscriptions à la Plaine de jeux communale

→ PAGE 4



Portes ouvertes des Serres communales

→ PAGE 5

Concours Façades fleuries

→ PAGE 5

Recrutement d'accueillantes d'enfants

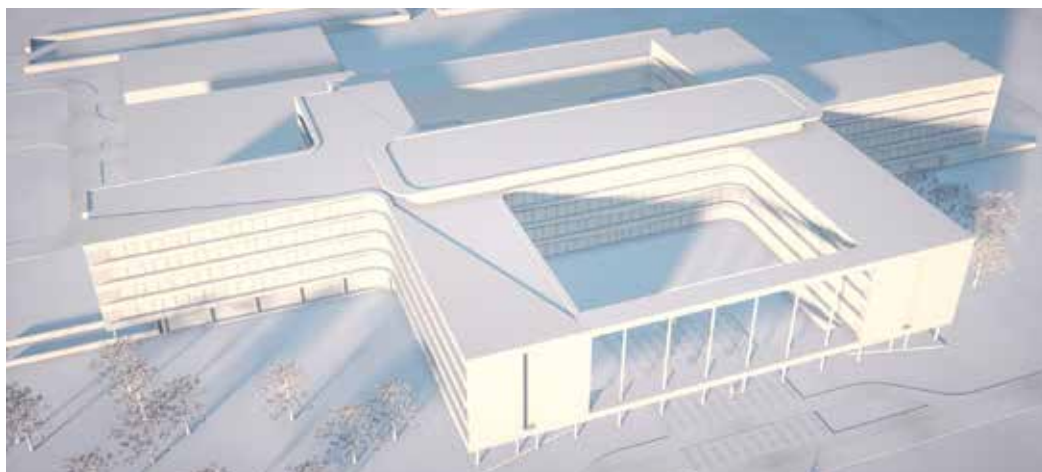
→ PAGE 13



Envie d'organiser un défi ?
→ PAGE 4



Un nouvel hôpital à Nivelles



SOMMAIRE

3

Braderie de l'Ascension

4

Plaine de jeux communale
Inscriptions
Viva for Life

5

Nivelles Village !
Portes ouvertes
Serres communales
Concours Façades fleuries

6

Relations Nord-Sud
Commémoration

7

Campagne
« Droits des enfants »

8

Tribune politique

10

Conseil communal

11

Production des éoliennes
Aide pour la
déclaration d'impôts

12

Académie - L'Enfant Océan

13

Recrutement :
accueillantes d'enfants
Nouveaux commerces

14

Agenda

15

Amicale des Seniors

16

Etat civil - Pharmacies

C'est désormais officiel, le Groupe Jolimont a décidé de revoir son offre hospitalière par la construction de 3 nouveaux hôpitaux - dont un à Nivelles - en remplacement des 5 existants.

Cette décision est apparue nécessaire au vu de l'élargissement progressif de l'offre hospitalière du Groupe, des évolutions en matière de soins mais aussi par l'opportunité offerte par le plan d'investissement mis en place par la Wallonie.

Nivelles intégrera également le projet X3L du Groupe et verra la construction d'un site de 35.000 m² représentant quelque 340 lits et places et 680 emplacements de parking pour un budget de 115 millions d'euros.

L'implémentation de Nivelles permet au Groupe de répondre aux enjeux de pouvoir assurer une même couverture de territoire avec moins de sites hospitaliers et un même service à la population. L'accessibilité du prochain site sera de facto optimale.

Tous les services d'un hôpital de proximité seront assurés (urgences, soins intensifs, blocs opératoires, ...) en adéquation avec les soins tenant compte des évolutions de la médecine et une amélioration constante de l'accueil des patients.

Il s'agit d'un projet à long terme, les meilleures estimations prévoyant l'ouverture de ce nouvel hôpital vers 2026.

Pour avoir travaillé à ce dossier en collaboration avec la direction de Jolimont, je me réjouis particulièrement de cette perspective qui conforte la place de Nivelles comme pôle provincial et supra provincial.

Quant à l'infrastructure adolte du centre, elle sera reconvertie en concertation avec les autorités locales. Et les possibilités apparaissent multiples ...

■ Pierre HUART,
Bourgmestre

Détecteurs de fumée

Parce que chaque seconde compte

Savez-vous que si la nuit, un incendie éclate, vous avez très peu de chances d'être réveillé à temps ? En effet, vous ne sentez rien quand vous dormez. La fumée d'un incendie se propage très vite et est étouffante. Investissez pour cette raison dans **suffisamment de détecteurs de fumée** pour vous alerter vous ainsi que votre famille. La sécurité incendie est en effet la responsabilité de chacun.

Il est obligatoire d'installer **un détecteur à chaque étage (deux si la surface dépasse 80 m²)** et conseillé d'en placer dans d'autres pièces (salon, chambres, cave, ...). Ils se placent généralement au plafond (à min. 30 cm des coins du lieu). Eviter la cuisine, la salle de bain ou le garage (alarmes intempestives en raison des vapeurs ou fumées). Testez et dépoussiérez-les une fois par mois.

Lors de votre achat, rechercher **EN 14604** et le marquage **CE**, ces mentions doivent légalement figurer sur le produit.

→ **Plus d'infos** 1718 (n° gratuit de la Région wallonne) - www.nejouezpasaveclefeu.be.

BRADERIE DE L'ASCENSION

Du 10 au 12 mai

ÉVÉNEMENT

L'équipe de Nivelles Commerces a le plaisir vous inviter à l'événement phare de l'année : la braderie de l'Ascension du jeudi 10 au samedi 12 mai. La braderie aura pour thème « Nivelles et ses jardins », dans une ambiance musicale, festive et conviviale qui vous accompagnera durant tout le week-end !

Jeudi 10 mai

Commerçants et ambulants vous accueilleront toute la journée. Ouverture de la braderie dès 10h par les Autorités communales et le Corps musical nivellois.

Côté Grand Place

- Foire à la Place Lambert Schifflers et à la Grand-Place.
- Exposition de voitures à la Grand-Place, à la rue de Saintes et tuning au square Gabrielle Petit.
- Animations du côté du café « Le Samelo ».

Côté Place Emile de Lalieux/ Espace de Lalieux

- Sauna mobile.
- Expositions autour du jardin. Bourse d'échange aux plantes.
- Châtea gonflable installé par Kids & Us.

Côté rue de Namur

- Brocante du boulevard Fleur de Lys à la gare.
- Podium « Espace Santé » à l'entrée de la rue du Cura avec des démonstrations de danse de 11h à 17h.

Côté rue de Bruxelles

Animations musicales.

Vendredi 11 mai

Les commerçants vous accueilleront durant toute la journée.

Samedi 12 mai

Commerçants et ambulants seront à votre service pour cette dernière journée de bonnes affaires.



→ Infos

www.nivellescommerces.com - 0470/554.538 - Marie LECOMTE.

■ **Benoît GIROUL**,
Conseiller communal
en charge du Commerce

Brocante de l'Ascension Jeudi 10 mai



De 6h À 18h à la rue de Namur en direction de la Gare, gratuit pour les riverains et les commerçants devant chez eux, sinon 5€/m.

→ **Réservation obligatoire pour tous au plus tard le 30 avril.**

- commerçants et riverains : marielecomte.nivellescommerces@gmail.com ou par sms uniquement au 0470/554.538.
- brocanteurs : 0478/908.673 - Marie Joe.

INFOS MOBILITÉ - PARKINGS

Interdictions de stationner

- Jeudi : tout le centre-ville.
- Vendredi : uniquement le piétonnier et ce compris la rue du Géant.
- Samedi : rue du Géant, rue de l'Evêché (à partir de la rue des Conceptionnistes) et rue de Namur jusqu'à la rue Laurent Delvaux.

Parkings

Le **parking de la SNCB** (gare, env. 700 places) sera **mis à disposition gratuitement le jeudi**.

Parking gratuits : Saint-Roch (450 places), Roblet – max. 2h (100 places), Arbalétriers (50 places), Saint-Jacques (50 places), Récollets (50 places).

Parking payants : SNCB (env. 700 places, gratuit le jeudi 10 mai), BePark Conceptionnistes (100 places), Be Park Match (60 places), De Lalieux (40 places, gratuit le samedi 12 mai), GSAP Fbg de Mons (40 places), Canonnières (30 places), Seutin (15 places), Obélisque (15 places), Sellerie rue de Mons (10 places), Léon Jeuniaux (30 places).

Rappel : week-ends et jours fériés, stationnement **GRATUIT** en centre-ville (excepté parkings privés).

Inscriptions à la Plaine de jeux communale

JEUNESSE

Du lundi 2 juillet au vendredi 10 août, la plaine de jeux communale de Nivelles se déroulera à la Ferme de l'Hostellerie. Inscriptions à partir du mercredi 16 mai !

Les documents nécessaires à l'inscription de votre enfant seront disponibles à l'accueil de l'Hôtel de Ville **à partir du 2 mai**, au bureau de l'Echevine Evelyne VANPEE et afin de gagner du temps, vous aurez la possibilité de télécharger ceux-ci (fiche d'inscription, fiche santé, assurance et R.O.I.) via le site officiel www.nivelles.be (Index - Plaine de vacances). Avec ces documents complétés et signés, accompagnés de deux vignettes « Mutuelle » au nom de l'enfant, vous devrez vous adresser à partir du 16 mai **au bureau de l'Échevinat de Evelyne VANPEE**, pour y effectuer le paiement.



Une fois tous ces éléments en notre possession, l'inscription sera considérée comme complète et définitive. Nous insistons : **pour des raisons d'assurances et de sécurité, aucune prise en charge ne sera acceptée par les chefs de plaine si l'inscription auprès de l'Administration n'est pas complète.**

Aucune inscription ne sera acceptée ni par mail, ni par téléphone, ni par fax.

Attention ! Les parents qui peuvent prétendre à une aide financière du CPAS sont priés de remettre la décision prise par le Comité Spécial du Service Social (CSSS) lors de l'inscription !

En cas d'absence de l'enfant inscrit, **aucun remboursement** ne sera effectué sans un certificat médical et l'approbation du Collège communal.

SOLIDARITÉ



de retour à Nivelles en fin d'année !

Pour sa 6^{ème} édition, le cube s'installera sur la Grand-Place du 17 au 23 décembre avec l'objectif de dépasser le record de 4.115.330 € de dons récoltés au profit de la petite enfance précarisée !

Un succès en 2017

104 projets seront financés cette année au sein d'associations œuvrant dans le secteur de la petite enfance et de la pauvreté en Belgique francophone. Ce succès, Viva for Life le doit avant tout à une mobilisation citoyenne exceptionnelle puisque 282 défis bénévoles ont été organisés l'an passé, dont 90 défis pour le Brabant wallon et 52 pour la seule ville de Nivelles.



Horaires des inscriptions

(à partir du mercredi 16 mai)

- mardi de 15h à 17h
- mercredi de 9h à 12h & de 14h à 19h
- vendredi de 9h à 11h

→ **Plus d'infos** 067/88.22.88 ou via joachim.vanherp@nivelles.be

■ Evelyne VANPEE,
Échevine en charge de la Jeunesse

Organiser un défi ?

Chaque année, vous êtes de plus en plus nombreux à organiser des défis pour Viva for Life.

Alors, si vous aussi, vous désirez organiser un défi au profit de l'opération, rendez-vous sur le site de Viva for Life dans l'onglet défi ou envoyez un email à devifl@rtbf.be ; l'équipe vous recontactera au plus vite.

→ **Plus d'infos** www.vivaforlife.be !

La mobilisation peut commencer !

C'est avec enthousiasme que la Ville de Nivelles accueillera et soutiendra l'événement Viva for Life, qui reprendra ses quartiers au cœur du Marché de Noël, dans une implantation renouvelée.

■ Pierre HUART,
Bourgmestre

Portes ouvertes des Serres communales

ÉVÉNEMENT

Comme chaque année, les Serres communales ouvrent leurs portes le samedi 5 mai entre 9h et 18h (chaussée de Charleroi, 54b).

En plus de la traditionnelle tombola, de la plante offerte par le service Environnement et les habituelles boissons et djotes aclores, le comité Façades fleuries vous propose une série d'activités. Verre de l'amitié à 14h.

Un stand de démonstration d'art floral vous accueillera et un autre stand consacré au jardin économique vous permettra d'apprendre à réaliser votre terreau au moyen de matériaux de récupération ou bon marché : « petits budgets, grandes réalisations ». Notre conteuse chevronnée sera aussi présente pour le plaisir des petits et des grands !



ANIMATION ÉCONOMIQUE

Nivelles Village - Saison 3 Du 25 avril au 12 septembre

Rejoignez chaque mercredi le rendez-vous Saveurs du Brabant wallon. Foodtrucks, artisans, événements, concerts et espace Détente !



L'espace Détente sera renouvelé avec des fauteuils, un espace jeux et sportif pour les enfants.

Des balades à la découverte des rues piétonnes et des commerces seront organisées en collaboration avec l'OTN.

Les 1^{ers} mercredis du mois, installation d'une vingtaine d'artisans en collaboration avec l'asbl KulturANiVL et découverte du métier d'artisan auprès des jeunes. Et de nombreuses surprises à venir ! Le dernier mercredi du mois, concert et animation sur place

par la radio locale Ultrason. **Le 25 avril : Basic E.**

Nouveautés à suivre au fil des semaines sur Facebook « Nivelles Village ».

→ **Infos** www.nivellescommerces.com
ou 0470/554.538 - Marie LECOMTE.

■ **Benoît GIROUL,**
Conseiller communal en charge du Commerce

Concours Façades fleuries

Vous pourrez vous inscrire au concours des « Façades fleuries », qui rencontre un franc succès chaque année. Ce concours existe depuis toujours, concrétisé par un comité de bénévoles heureuses. Participer, c'est s'engager à fleurir sa façade ou son jardin, balcon ... qui doivent être visibles de la rue. Enfin, c'est un vrai concours où tout le monde gagne, il est ouvert à tous pour fleurir Nivelles, Nivelles pour nous, Nivelles pour tous...

Pour s'inscrire, vous êtes invités à rentrer votre candidature **pour le 15 juin au plus tard** à l'aide du bulletin ci-dessous, via pascal.rigot@nivelles.be ou en le déposant à l'Echevinat des espaces verts (Hôtel de Ville, place Albert 1^{er}, 2).

→ **Plus d'infos** 067/88.22.17
ou via pascal.rigot@nivelles.be.

■ **Pascal RIGOT,**
Echevin du Développement durable



BULLETIN DE PARTICIPATION AU CONCOURS DES FACADES FLEURIES

Nom:

Prénom:

Adresse:

Téléphone:

E-mail:

Quoi de neuf ?

La motion Nivelles, Commune Hospitalière

Cette motion a été adoptée à l'unanimité au dernier Conseil communal. Elle fait suite à une importante démarche réalisée par un collectif citoyen. Décision importante : une réunion de suivi des réalisations sera organisée tous les 6 mois environ.



12 mai Stand Commune du commerce équitable sur le marché

Le **samedi 12 mai**, Journée mondiale du Commerce équitable, sera l'occasion de rappeler qu'un monde plus juste commence aussi par des échanges commerciaux basés sur le respect et le juste prix. Un stand sera présent au marché du samedi matin, des jeunes Nivellois engagés dans le projet Défi Belgique Afrique vous feront déguster des produits issus du commerce équitable.

Envie de participer à la Fête des Mondes ?

La Ville de Nivelles ainsi que de nombreux citoyens nivellois s'organisent pour rendre Nivelles plus accueillante aux nouveaux arrivants et favoriser l'échange interculturel entre les citoyens. Une de ces initiatives se nomme « Les Mondes de Nivelles ». Depuis 13 ans, cette fête a pour but de permettre des rencontres et ateliers autour des différentes richesses culturelles et de favoriser l'intégration sociale (dégustations, danses, folklore, musiques, témoignages...).

■ **Evelyne VANPEE**,
Échevine des Relations Nord-Sud



La Fête des Mondes aura lieu cette année le samedi 20 octobre. Si cette initiative vous intéresse, sachez qu'elle se prépare en groupe : vous pouvez prendre contact **au plus tard début mai** avec Olesya DYAKUN (olesya.dyakun@mail.be ou 0489/538.75) ou Jean-Marie LEFEVRE (jeanmarielefebvre@outlook.be ou 0478/766.435).

COMMÉMORATIONS

73^{ème} anniversaire de la Libération des camps et du jour de la Victoire

Les Autorités communales invitent la population à cet hommage toujours très émouvant, qui aura lieu le samedi 5 mai.

La Ville de Nivelles et les membres des groupements de l'Entente patriotique entretiennent le devoir de mémoire et continuent à rappeler les périodes pénibles de l'Histoire en rendant hommage et en remerciant ceux qui ont vécu les guerres.

Les jeunes sont aussi sensibilisés à ces fléaux qui malheureusement sont toujours présents dans le monde actuel.

9h50 : Rassemblement au cimetière de Nivelles - dépôt de fleurs aux pelouses d'honneur et aux monuments des Anglais, des Canadiens et du soldat Français

10h15 : Esplanade du Souvenir - dépôt de fleurs au Monument aux morts

10h40 : Descente du cortège vers la Maison de la Laïcité (réception) et à la Collégiale (messe)

11h45 : Réception à la salle des Mariages de l'Hôtel de Ville - discours - dépôt de fleurs à la plaque commémorative des victimes de guerre.



Visite des cimetières et des monuments

Le mercredi 2 mai, la Ville de Nivelles et les membres des groupements de l'Entente patriotique invitent la population à cet autre événement en l'honneur des Anciens combattants.

9h30 : rassemblement devant l'Hôtel de Ville. Pour se recueillir, se souvenir et procéder aux dépôts de fleurs, les participants se rendront d'abord à Bornival puis à Monstreux ainsi qu'au Monument des Français. Ils poursuivront au Palais de Justice II, puis à Thines et à Baulers. Le groupe se rejoindra ensuite à l'Hôtel de Ville.

■ **Pierre HUART**,
Bourgmestre
en charge des Associations patriotiques

Deux aires de jeux communales rouvertes

Celles des quartiers de la Maillebotte et Cité Jardin (Baulers) peuvent à nouveau accueillir les enfants depuis Pâques.

La Ville a l'obligation d'assurer la conformité des aires de jeux communales. L'an dernier, celles des quartiers de la Maillebotte, Cité Jardin (Baulers), Sainte-Barbe, Les 4 Vents et rue de la Briquetterie ont été démontées.

Maillebotte

Le terrassement et l'évacuation ont été effectués, ainsi que la pose de bordures et d'un géotextile. Ont été installés un jeu de type escalade et une balançoire 4 places. Le sol a été recouvert de copeaux colorés brun-rouge pour les zones de chute.

Cité Jardin

Sur la même base qu'à la Maillebotte, la pose d'une nouvelle balancelle, d'une balançoire 2 places et d'un nid, et d'une balançoire 4 places a été réalisée. Le sol a aussi été recouvert de copeaux colorés brun-rouge pour les zones de chute.

Ces remises en état représentent un budget de 50.000 €, inscrit au budget communal de 2017. Le budget nécessaire pour les trois autres plaines a été inscrit au budget communal 2018.

■ Philippe BOUFFIOUX,
Echevin a.i. des Travaux

Pierre HUART,
Bourgmestre



PRÉVENTION

Droits des Enfants Appel aux artistes en herbe

La Ville de Nivelles lance une campagne de sensibilisation sur les droits des enfants et sur les devoirs des parents. Au programme : exposition, atelier et table-ronde. Pour son exposition, elle invite les enfants à lui envoyer des dessins, bricolages, poèmes en relation avec ce thème. A vos crayons, feutres, colle, ciseaux ... !

Les enfants de l'entité sont invités à s'exprimer sur ce thème en nous faisant parvenir leurs réalisations ... **pour le 1^{er} juin au plus tard** (en les déposant à l'accueil de l'Hôtel de Ville ou par courrier envoyé à Administration communale - Place Albert I^{er}, 2 - 1400 Nivelles).

Les œuvres seront **exposées** dans la salle des Mariages le 22 juin à l'occasion d'une **table-ronde** organisée sur le thème des devoirs des parents. Des **ateliers philosophiques** seront simultanément proposés aux enfants de 6 à 14 ans afin d'approfondir la réflexion sur ce thème.

Déclaration des droits de l'enfant - Version simplifiée sur <http://www.dgde.cfwb.be/index.php?id=2630>.



Dessins des élèves de l'Académie sur le thème « droit à l'opinion et à la liberté d'expression ».



→ **Plus d'infos**
celluledeprevention@nivelles.be
ou 067/88.22.75.

■ Pierre HUART,
Bourgmestre
en charge de la Cellule
de Prévention



Quand les jeunes mettent la main dans le cambouis ...

La langue française possède comme cela des expressions très imagées : mettre la main dans le cambouis signifie « se confronter à un problème de manière pratique ».

Et bien ce mois-ci, 4 jeunes MR ont réalisé leur prouesse annuelle et je transformerais l'expression comme ceci : ils ont mis la main dans les mégots.

En arpentant trois rues de notre cité acloote sur une distance totale d'environ 1 km, nos quatre valeureux bénévoles non fumeurs se sont retrouvés face à un total de 1.269 mégots. Ils les ont bien entendu ramassés, tel était le but de l'action menée fin mars, au milieu d'autres déchets à même les trottoirs. A noter également qu'un mégot de cigarette avec filtre met plus de deux ans à se dégrader. On pourrait penser à un exercice de



résolution de problème mais malheureusement, c'est à cette triste réalité que Laurie, Julien, Louis-Xavier et Germain ont été confrontés. Non seulement il s'agit d'une incivilité mais en plus, c'est une infraction.

Notre groupe félicite leur intervention printanière qui rend un bout de notre ville plus propre. Mais leur action nous amène à nous poser certaines questions :

comment parvenir à conscientiser le citoyen d'être responsable des déchets (mégots, canette) ? Quelles solutions créatives et éducatives proposer ? En effet, il est triste de constater que cette action doit être menée chaque année pour tenter de sensibiliser les personnes concernées. Et pourtant, il est tellement plus agréable de se promener dans une ville propre.

Vinciane HANSE,
Conseillère communale

Pour le groupe Liste du Bourgmestre

Eléonore BERTRAND, Hubert BERTRAND, Philippe BOUFFIOUX, Valérie DE BUE, Colette DELMOTTE, Benoît GIROUL, Vinciane HANSE, Pierre HUART, Bernard LAUWERS, Geoffrey LEVÊQUE, Béatrice MANQUOY, Willy MANQUOY, Margaux NOTHOMB, Raphaël PARE, Catherine RICHELOT, Claudine THEYS, Danielle VAN KERKHOVEN



Deux aires de jeux rénovées pour ces vacances de Pâques !

Les aires de jeux de la Maillebotte et de Baulers (Cité Jardin) sont à nouveau accessibles pour le bonheur des enfants !

Un budget de 50.000 €, accordé en 2017, a été débloqué pour la rénovation et la mise aux normes de celles-ci.

Un budget complémentaire de 150.000 € est également prévu, courant 2018, pour les travaux des trois autres aires de jeux ; à savoir celle de la Cité des Quatre Vents, celle du quartier Sainte-Barbe ainsi que celle rue de l'Enfant.

Concernant les autres aires de jeux ouvertes au public, des petites réparations nécessaires sont réalisées en temps utile, afin qu'elles soient toujours aux normes et garantissent la sécurité des enfants.

Par ailleurs, le groupe cdH-Ensemble estime que la plaine de jeux qui était prévue dans les charges d'urbanisme



du Petit Baulers a bien sa raison d'être, étant donné le nombre de jeunes familles de ce quartier !

Notre groupe suivra ces dossiers avec attention afin de permettre à un maximum d'enfants de retrouver, au plus vite, un espace de jeux proche de leur domicile.

Julie GILLET,
Conseillère communale

Evelyn VANPEE, Echevine

Etienne LAURENT, Isabelle MAHY,
mandataires et les membres du Comité cdH-Ensemble

www.cdh-ensemble-nivelles.be



Privilégions l'économie de proximité

Le mois qui vient de s'écouler a vu la Belgique secouée par un scandale agro-alimentaire de taille, à savoir celui de l'entreprise Veviba à Bastogne. « Un de plus ! » serait-on tenté de dire. Depuis une quinzaine d'années en effet, les scandales se multiplient dans ce secteur, mettant en danger la santé des consommateurs et alimentant la colère légitime des citoyens.

Cette nouvelle affaire démontre à l'évidence que la mondialisation capitaliste est en train de détruire peu à peu l'humanité. Tandis que la plupart des PME éprouvent de plus en plus de mal à survivre, on assiste dans tous les domaines à l'émergence de « mastodontes » économiques qui, dans leur soif effrénée de profit, n'hésitent pas à aller jusqu'à violer purement et simplement les lois. A cet égard, le cas de Veviba ne constitue

malheureusement qu'un exemple parmi d'autres.

Toutefois, ce scandale pourrait paradoxalement déboucher sur des changements positifs s'il amène une prise de conscience salutaire : celle de la nécessité d'opter résolument pour une économie de proximité. Face aux diktats des multinationales sans scrupules, il convient plus que jamais de favoriser des modes de consommation responsables mais aussi de privilégier les « circuits courts » reliant petits producteurs et petits consommateurs.

Ceci sera d'ailleurs tout bénéfique pour les commerçants dont une ville dynamique comme Nivelles regorge, mais qui sont eux aussi menacés par la concurrence néfaste des géants de l'économie. Pourquoi

ne pas inciter par exemple nos écoles à se fournir auprès des producteurs et des commerçants de notre région ? Pourquoi ne pas nous tourner vers les coopératives qui, non seulement présentent des garanties plus sérieuses en matière de traçabilité des produits, mais offrent de surcroît l'avantage de pratiquer des prix abordables ?

Une chose est sûre : le développement d'une économie de proximité ne peut être que profitable pour tou-te-s, à commencer par les habitant-e-s de notre cité adote !

André FLAHAUT, Maurice DEHU, Marie-Thérèse BOTTE, Céline SCOKAERT, François NOE, Véronique MOREAU, André LECUYER, Louison RENAULT, Gaëtan THIBAUT, Marthe-Eugénie N'DAME, Rudy WYBO, Anne-Françoise JEANSON, Yvan BJOKO et Audrey VANDERWALLEN



Les Chabotes, cela vous dit quelque chose ? Vous en avez peut-être entendu parler...

« La Chabote », c'est un lieu-dit situé dans la prolongation du quartier du « Vert Chemin », qui accueillera bientôt un nouveau quartier. Cela fait quelques années déjà que le Conseil communal avait salué le projet en adoptant à l'unanimité (majorité et opposition) le rapport urbanistique et environnemental (RUE) qui le fixe.

L'objectif est d'offrir des logements accessibles aux personnes à revenus modestes et moyens, dont les jeunes ménages, à proximité de plusieurs services (commerces, école, crèche, transports en commun, etc). Ce seront majoritairement des maisons unifamiliales, dont certaines seront à vendre à des prix abordables, dans la continuité de ce qui existe déjà dans le quartier voisin, et quelques logements multiples.

Les Habitations Sociales du Roman Païs gèrent la plus grande partie du terrain dévolue aux logements sociaux tandis que le CPAS de Nivelles a fait appel aux candidats acquéreurs pour les logements qui seront à construire, conformément au RUE, et à vendre sur sa parcelle de terrain. Notons que les contraintes géographiques (terrain enclavé, bâtissable

à 55%, ...) et urbanistiques du RUE sont telles que les promoteurs intéressés ne se sont pas vraiment bousculés au portillon. Après plusieurs mois de négociation, la vente a été finalisée, une septantaine de logements sortiront de terre.

« La Chabote » constitue un bel exemple d'extension urbaine qui répond à de multiples contraintes et besoins : besoin en logements modestes, pression immobilière, contraintes énergétiques, réalités environnementales, mobilité douce, densification à proximité d'équipements publics, etc. En effet, le permis d'urbanisation prévoit outre un bassin d'orage, des voiries et un raccordement à l'égouttage existant, une densité maximale de 20 à 30 logements l'hectare. Les charges d'urbanisme imposées comprennent également la démolition et la reconstruction de la crèche des Bengalis.

Le RUE prévoit par ailleurs qu'une attention particulière devra être accordée à l'isolation des logements mitoyens en présentant un niveau énergétique 10% plus performant que les normes en vigueur. Les voiries et les logements devront être orientés pour favoriser les apports solaires passifs par les vitrages. Enfin, chaque lo-

gement sera équipé d'une citerne à eau de pluie pour usage à des fins domestiques intérieures et extérieures.

Certains logements devront être adaptables pour des personnes à mobilité réduite (PMR).

Les contraintes liées à l'aménagement urbain sont en outre volontairement orientées vers la mobilité douce, en liaison avec le piétonnier traversant le quartier du Vert chemin. Un itinéraire pour les PMR devra également être prévu, notamment de et vers la crèche.

Nous sommes actifs, par nos différents représentants notamment aux Conseils communal et du CPAS, mais aussi en Commission consultative communale d'Aménagement du Territoire et de Mobilité (CCATM) et soutenons des projets tels que celui de la Chabote, qui font converger les réalités sociales, économiques et environnementales dans l'intérêt de tous. Nous le voulons. Nous le pouvons. C'est surtout possible.

Pour ECOLO,

Marcel CHERON, Stéphane TONGRES, Thierry MEUNIER, Anaïs MARIQUE, Grégory LECLERCO, Isabelle BOURLEZ et Pascal RIGOT

Séance du 26 mars 2018

Motion Nivelles commune hospitalière

C'est la Présidente du CPAS Colette DELMOTTE qui a fait rapport devant le Conseil des travaux de la commission constituée suite à l'interpellation citoyenne en vue de l'adoption de cette motion, laquelle était composée de deux membres de chaque parti représenté au Conseil et de citoyens impliqués. La motion a été adoptée à l'unanimité.

Modification budgétaire n°1

Cette mesure est réalisée afin de faire face aux travaux complémentaires liés au chantier du cinéma (300.000 €). L'Echevin a.i. des Travaux Philippe BOUFFIOUX a fait le point devant l'assemblée quant à l'historique du dossier et a aussi rassuré le Conseiller Louison RENAULT (PS) : ce montant devrait couvrir les autres éventuels manquements du chantier. Le Bourgmestre a précisé que la personne responsable de la mauvaise appréciation quant à l'acoustique n'est pas liée à l'auteur de projet actuel et qu'il n'y a aucun moyen juridique de se retourner contre elle.

Subventions

Après présentation par l'Echevin des Finances Hubert BERTRAND, le Conseil a adopté les nouvelles dispositions relatives à l'octroi et au contrôle des subventions accordées par l'autorité communale. Le Conseiller Etienne LAURENT (cdH) s'est félicité de cette initiative de simplification administrative et amenant plus de clarté pour les associations en particulier.

Cinéma

La concession à octroyer à l'asbl Centre culturel de Nivelles portant sur l'exploitation et la gestion de l'infrastructure du cinéma sis rue de Soignies, 4 était soumise aux édiles. Louison RENAULT s'est interrogé quant au personnel qui devra être engagé et à son statut. L'Echevine Evelyne VANPEE a réaffirmé qu'un plan financier était établi pour couvrir les charges liées à ce projet, notamment pour le personnel. André FLAHAUT (PS) a demandé ce qui passerait si la gestion par le Centre culturel ne donnait pas satisfaction, fût-ce en terme de rentabilité, et si une éva-

luation était prévue. L'Echevine a précisé que l'un des articles de la convention permet de modifier la concession si cela s'avère nécessaire.

Projet d'une zone 30 à Thines

Le Conseiller Etienne LAURENT (cdH) s'est interrogé quant au suivi de ce dossier, le sentiment d'insécurité lié à la vitesse des véhicules étant toujours présent. Le Bourgmestre Pierre HUART a confirmé que c'est la Région wallonne qui a refusé la mise du village en zone 30, notamment parce que trop peu d'éléments limitant la vitesse sont présents. Des aménagements sont donc à l'étude, ils seront financés soit par la Ville soit via des charges d'urbanisme. Pierre HUART a clôturé le point en précisant que la zone de police était sensibilisée à cette problématique et mènerait des actions.

Carrefour rues Par-delà l'eau et Abbé Michel Renard

La Conseillère Anne-Françoise JEANSON (PS) a demandé les démarches entreprises pour améliorer la sécurité des usagers à cet endroit. Le Bourgmestre Pierre HUART a répondu que si des mesures ont déjà été prises, le marquage au sol et la signalisation seront renforcés lorsque le dernier projet immobilier (transformation de la maison en immeuble à appartements) sera terminé.

Cabine électrique allée Pré au Lait

La Conseillère Marie-Thérèse BOTTE (PS) s'est enquis de l'état de la cabine électrique située à proximité. L'Echevin a.i. Philippe BOUFFIOUX a assuré que les contacts avec ORES, propriétaire du lieu, sont nombreux pour que la cabine soit remplacée, en assurant qu'elle ne représente aucun danger en l'état.

Passage piétons à l'avenue du Centenaire

Marie-Thérèse BOTTE a interpellé le Conseil quant à la sécurité des usagers les empruntant. Le Bourgmestre Pierre HUART a rappelé qu'il s'agissait d'une voirie du SPW et précisé que le marquage au sol et la signalisation seraient renforcés lorsque le dernier projet immobilier (nouvelle grande surface) sera terminé.

Piscine communale

Louison RENAULT a relayé la plainte de certains utilisateurs se plaignant de son état sanitaire. L'Echevin Hubert BERTRAND a listé les mesures adoptées pour assurer la propreté des lieux - dont l'utilisation quotidienne de robots la nuit, dépassant les prescriptions de la Région wallonne. Un travail de sensibilisation devra être effectué auprès de la clientèle des lieux.

Ruisseau de la Cressionnière

Louison RENAULT a soulevé le risque de pollution et la manque de protection de l'égouttage du lieu. L'Echevin Pascal RIGOT a expliqué que le site étant sur une propriété privée, une procédure intégrant des analyses supplémentaires devra être initiée.

Prochain Conseil communal
Lundi 23 avril 2018,
20h, salle des Mariages
de l'Hôtel de Ville

L'Administration communale
sera fermée le **jeudi 10 mai** et
vendredi 11 mai (Ascension).

Rue des Canoniers Réfection de la voirie

Courant du mois d'avril, la SWDE interviendra pour poser de nouvelles canalisations d'eau. C'est courant du mois de mai que débutera le chantier de remplacement de l'égouttage (phase 1) et de réfection de la voirie (phase 2).

Pendant la durée du chantier, la circulation et le stationnement seront interdits. Le parking public « Canoniers » ne sera pas accessible.

→ **Plus d'infos prochainement**
sur www.nivelles.be.

Eole souffle sur Nivelles

plus de 11.500 ménages alimentés en électricité verte

ENERGIE

Le parc éolien « Les Vents d'Arpes » a produit, depuis sa mise en service le 20 octobre 2017 et jusqu'au 28 février 2018, un total mesuré de 14.471.187 kWh.

L'énergie se répartit comme suit entre les 4 turbines en activité :

- Eolienne 1: 3.619.823 kWh
- Eolienne 2: 3.351.993 kWh
- Eolienne 3: 3.875.490 kWh (Elice)
- Eolienne 4: 3.623.881 kWh

On notera avec satisfaction la bonne performance d'Elice, l'éolienne des citoyens nivellois : 26,7 % de la production totale !

Grâce à ces excellentes productions, un peu plus de 6.500 tonnes de CO₂ ont été économisées pendant cette période.

Quelques remarques

Les mois relevés ont été venteux et les résultats ne peuvent être extrapolés sur l'ensemble de l'année. Par ailleurs, les chiffres de consommation des ménages sont basés sur les données de la Commission wallonne pour l'énergie (CWAPE) : 3.500 kWh pour un ménage type de 4 personnes. Enfin, la consommation moyenne d'un ménage est une simple moyenne arithmétique ; les consommations électriques sont plus élevées en hiver qu'en été (plus d'éclairage, séchoirs, etc.).



→ Des questions, des précisions ?
Contactez Vent+ : ventplus@gmail.com.

■ Pascal RIGOT,
Echevin du Développement durable

Aide pour votre déclaration d'impôts

Permanences

Des agents du SPF Finances seront présents à la Résidence Samiette (rue Samiette, 72) et vous recevront **uniquement sur rendez-vous les lundis 28 mai, 4 juin et 11 juin** de 9h à 12h & de 13h à 16h.

Prise de rendez-vous dès le 7 mai de 9h à 12h au 067/28.11.03.

Vous pouvez aussi vous rendre dans les bureaux du SPF Finances (sans rendez-vous) à

- **Nivelles : rue de l'Industrie, 22 - 1400 Nivelles (uniquement en juin de 9h à 12h).**
- Braine-l'Alleud : rue Pierre Flamand, 64 à 1420 Braine-l'Alleud, du 2 mai au 29 juin (mai : 9h à 12h et juin : 9h à 15h).
- Ottignies : avenue Paul Delvaux, 12 à 1340 Ottignies, du 2 mai au 29 juin (mai : 9h à 12h et juin : 9h à 15h).

Une permanence se tiendra au **Shopping Nivelles le samedi 26 mai de 10h à 18h** (chée de Mons 18).

Soyez attentifs :

- Carte d'identité obligatoire. Vous venez pour une autre personne ? Se munir d'une copie de sa carte d'identité et d'une procuration.
- Pas encore reçu votre déclaration ? Inutile d'attendre, nous pouvons déjà vous aider.
- Vous avez reçu une proposition de déclaration simplifiée et vous êtes d'accord avec le contenu ? Vous ne devez rien faire !
- Vous souhaitez modifier la déclaration ? Utilisez Tax-on-web ou rendez-vous à l'une des permanences ci-dessus.

■ Colette DELMOTTE,
Présidente du CPAS en charge du PCS

PRÉVENTION

Sensibilisation contre les vols de vélos



Pour des balades printanières sans encombre, pensez à protéger votre deux roues contre le vol !

Dans le cadre de la Semaine de la prévention des vols de vélos organisée par la SNCB du 23 au 27 avril, la Cellule de prévention tiendra un stand de gravure à la gare de Nivelles le **lundi 23 avril de 15h à 19h**.

Recevez des conseils par les professionnels présents (policiers, gardiens de la paix, agents Securail, membres du Gracq), gadgets et brochures informatives !

■ Pierre HUART,
Bourgmestre

L'enfant Océan

Le 24 avril

ACADÉMIE

L'Académie sur scène pour un road movie théâtral le mardi 24 avril à 19h au Waux-Hall !

Sur scène, 45 élèves du cours des arts de la parole, enfants et adultes, se succéderont pour partager avec nous une ode à l'amour et à la différence et nous questionner sur la place de l'enfant dans un monde d'adultes, sur son rôle en tant qu'individu dans un groupe et sur son ouverture aux autres.

L'enfant Océan, c'est Yann Dautreleau, 10 ans, pas plus haut que trois pommes, petit dernier d'une fratrie de 6 frères, très intelligent et ne communiquant que par signes. Une nuit d'hiver, il entraîne ses frères à fuir la ferme familiale pour échapper aux injustices de leurs parents. Direction : l'Océan

Atlantique. Au cours de leur voyage qui va durer cinq jours, ils vont croiser de nombreux adultes qui vont, chacun à leur manière, volontairement ou pas, jouer un rôle dans leur histoire.

Ce court roman de Jean-Claude MOURLEVAT nous offre une version moderne du conte du Petit Poucet. Avec comme particularité d'être raconté par la voix des 27 personnages qui participent à l'histoire. 27 points de vue, 27 regards différents sur la même histoire. Le travail est réalisé par la classe d'Olivia GOFFIN.

→ **Infos** 067/21.62.46 entre 14h et 20h30, tous les jours de la semaine, ou via www.academiedenivelles.be.

■ **Philippe BOUFFIOUX**,
Echevin a.i. en charge de l'Académie

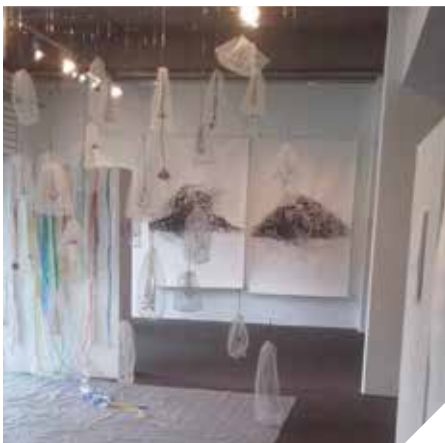
CULTURE

Exposition des œuvres des lauréats du Concours d'Arts Plastiques et Visuels de Nivelles 2018

Organisé en partenariat avec l'Echevinat de la Culture, le Centre culturel de Nivelles exposera les œuvres lauréates sélectionnées par un jury de professionnels du 24 avril au 18 mai au Waux-Hall.

Cette exposition réunira une quinzaine d'artistes puisant leurs sources d'inspirations dans des thèmes variés et s'emparant de techniques diverses en questionnant des modes d'expressions et des courants esthétiques puisés dans l'histoire de l'art.

La remise des prix (1^{er} Prix de 2.000 € et un Prix Jeune (18-30 ans) de 1.000 €) aura lieu le **samedi 21 avril à 17h30**, vernissage jusqu'à 21h. Un dernier prix sera décerné par le public à l'issue de l'exposition.



Le CCN et la plateforme Pulsart proposeront des animations, des visites guidées et des rencontres en vue de donner la possibilité à des publics variés de découvrir, regarder, écouter et échanger librement autour de l'exposition.

→ **Plus d'infos** www.ccnivelles.be ou 067/88.22.77.

■ **Evelyne VANPEE**,
Echevine de la Culture

Et si le 19 août, vous accueilliez Théâtre au Château chez vous ?

Le 19 août, la tournée Théâtre au Château du Théâtre Royal des Galeries s'arrêtera à Nivelles. À cette occasion, le Centre culturel est à la recherche d'un nouveau lieu pouvant accueillir ce spectacle.

Idéalement, il doit s'agir d'une propriété de type « maison bourgeoise » avec les caractéristiques suivantes :

- sise dans un quartier calme (à l'écart du trafic routier) ;
- dont la façade peut servir de décor de fond de scène ;
- dont l'enceinte (cour ou jardin) peut accueillir une scène de 25m², et un public de ± 300 personnes assises.

L'ensemble de la logistique sera assurée par le Centre culturel de Nivelles et tout sera mis en œuvre afin d'éviter le moindre désagrément lors de la mise à disposition des lieux.

Les propriétaires devront malgré tout offrir un accès à la demeure et prévoir un espace afin d'y installer la loge des comédiens.

Bar et restauration seront entrepris par les hôtes ou un organisme de leur choix (association, comité de quartier, mouvement de jeunesse...). À leur profit bien sûr.

Réponse souhaitée pour le 30 avril 2018 au plus tard.

→ **Infos** 067/88.22.77
info@ccnivelles.be
Centre culturel.

■ **Evelyne VANPEE**,
Echevine de la Culture

Accueillants d'enfants (H/F)

Dans le cadre du projet pilote lancé par l'ONE, l'asbl Centre de la Petite Enfance de Nivelles procède au recrutement de quatre salarié(e)s CDI temps plein (contrat de travail employé à domicile). Début du contrat : selon le délai de traitement de la candidature par l'ONE (entre avril et décembre 2018).

Conditions d'accès : être domicilié(e) dans l'entité de Nivelles (Nivelles, Baulers, Bornival, Monstreux, Thines), avoir un domicile conforme aux normes ONE pour l'accueil de 4 enfants, équivalent temps plein, être en possession du diplôme de puériculteur/trice, agent d'éducation, aspirant(e) nursing, éducateur/trice (spécialisé), auxiliaire de l'enfance, instituteur/trice maternelle, ..., être disposé(e) à travailler temps plein 5 jours par semaine. Il s'agira d'accueillir chez soi un groupe d'enfants de 0 à 3 ans pour réaliser un projet éducatif.

Le Centre vous accompagne en mettant à disposition le matériel de puériculture et de sécurité incendie de base, en offrant une formation continue, en organisant et répartissant les demandes d'accueil des familles, en remplissant les formalités liées au dossier des enfants et en gérant l'administration et la facturation aux parents, en étant le garant de la qualité de l'accueil.

Lettre de motivation & CV sont à envoyer par courrier postal à l'attention de Hubert CAMBIER - Directeur général, asbl Centre de la Petite Enfance de Nivelles, boulevard de la Dodaine, 1 à 1400 Nivelles.

→ **Plus d'infos** 067/21.26.11 (option 4) ou via info@cpen.be.

■ **Evelyne VAN PEE,**
Echevine de la Petite Enfance

SPORTS

La saison de la pêche à la Dodaine a débuté

La pêche à l'étang de la Dodaine est autorisée depuis le 30 mars et jusqu'au 31 décembre 2018 pendant les périodes suivantes :

- mars, avril et mai : de 5h à 20h ;
- juin, juillet et août : de 5h à 21h ;
- septembre : de 6h à 19h ;
- octobre : de 7h à 18h ;

- novembre : de 8h à 17h ;
- décembre : de 9h à 16h.

→ **Règlement et tarif disponibles**
sur www.nivelles-maisondessports.be.

■ **Hubert BERTRAND,**
Echevin des Sports

Pierre HUART,
Bourgmestre



ANIMATION ÉCONOMIQUE

Nouveaux commerces

Ecologic



Pl. Émile de Lalieux, 7 - 067/56.04.00
Informatique (vente et réparation),
service, conseil

Damasquino



Rue de Bruxelles 7/03 -
0477/08.07.77
Cuisine orientale, syrienne,
mezzes, grillades au feu de bois

Pot & Carot



Rue du Cura, 46 - 067/21.37.64
Cuisine familiale à emporter,
épicerie en vrac, produits
d'entretien à préparer soi-même

Nadia de Alencar



Rue Sainte-Anne, 9 - 0497/55.02.67
Massages bien-être

■ **Nivelles Commerces**
Marie LECOMTE - 0470/55.45.38
www.nivellescommerces.be

Culture

12, 13, 14

& 19, 20, 21 avril

**Thé à la menthe
ou t'es citron ?**

Spectacle de la Compagnie du Comble, pièce de Patrick HAUDECOEUR et Danielle NAVARRO-HAUDECOEUR

20h - Grand Comble du Waux-Hall

→ Infos : 067/88.22.77
www.ccnivelles.be

MA 17 avril

**La maladie d'Alzheimer,
mieux la comprendre
pour mieux la vivre**

Conférence de Mme HENRY, présidente de la Ligue Alzheimer ; cycle de conférences à l'initiative de l'Echevinat de la Santé, gratuit 19h30 - Hôtel de Ville
→ Infos : 067/88.21.13 - isabelle.vaessen@ninelles.be

JE 19 avril

Vous avez dit... piano ?

Conférence musicale de Jean-Marc ONKELINX dans le cadre du cycle Apprendre à écouter - 20h - Hôtel de Ville
→ Infos : 067/88.22.77 - www.ccnivelles.be

VE 20 avril

Antenne Parkinson

Réunion de l'Antenne qui évoquera notamment le tai-chi idigo 14h30 - résidence Nos Tayons (rue Ste-Barbe, 19)

SA 21 avril

Enfance, adolescence, âge adulte... Quelles frontières ?

Conférence de Roger-Pol DROIT avec Laïcité BW - 14h30 - rue Georges Willame, 10
→ Infos : 010/22.31.91 - via www.eventbrite.be

SA 21 avril

**Quelle jeunesse aujourd'hui
à l'heure des changements
sociétaux ?**

Conférence de Muriel MEYNCKENS avec Laïcité BW - 16h30 - rue Georges Willame, 10
→ Infos : 010/22.31.91 - via www.eventbrite.be

SA 21 avril

Le requiem de G. Fauré

Avec les Pastoureaux de Waterloo et l'Orchestre Académie des Arts s.l.d. de Philippe FAVETTE 20h - Collégiale Ste-Gertrude
→ Infos : 0498/75.99.45 - http://lespastoureaux.be

DI 22 avril

Le comptoir grec de Naukratis

Avec l'asbl Ptah-hotep, conférence par Antoine ATTOUT, historien de l'art et archéologue 15h - Waux-Hall (entrée par la rue Bléval)
→ Infos : 0497/97.68.40 - www.ptah-hotep.be

LU 23 avril - Lion



Lundis du Cinéma, film de Garth DAVIS avec not. Lou de DEV PATEL - 20h - Waux-Hall
→ Infos : 067/88.22.77
www.ccnivelles.be

MA 24 avril

N'être pas né

Spectacle de Yves CUSSET avec Laïcité BW 20h - rue Georges Willame, 10
→ Infos : 010/22.31.91 ou via www.eventbrite.be

JE 26 avril

Arcadia

Spectacle de danse avec la compagnie Opinion public 20h - Waux-Hall
→ Infos : 067/88.22.77
www.ccnivelles.be

VE 27 avril

Saule

Concert de l'artiste 20h - Waux-Hall
→ Infos : 067/88.22.77
www.ccnivelles.be

LU 30 avril

**L'évolution du
comportement délinquant
des mineurs
dans la modernité**

Antenne interuniversitaire UCL-ULB des Aînés à Nivelles, conférence de Dominique DE FRAENE, criminologue, professeur ULB 14h30 - Waux-Hall
→ Infos : 0476/29.00.17

VE 4 mai

Laterna Magica

Concert de l'ensemble, avec Nathalie HOUTMAN & Laura POK (Flûtes à bec), Bernard WOLTECHE (Violoncelle) et Raphaël COLLIGNON (Clavecin) 20h - Collégiale Ste-Gertrude
→ Infos : 067/88.22.77
www.ccnivelles.be

SA 5 & DI 6 mai - Mots dessinés

Exposition de Nadia VAR, plasticienne nivelloise, écritures, signes et calligraphie moderne De 11h à 18h - La Tourette (av. Tour de Guet)
→ Infos : www.calligraf.canalblog.com

LU 7 mai - Fight night

Spectacle, mise en scène de Alexander DEVRIENDT avec not. Angelo TIJSSENS 20h - Waux-Hall
→ Infos : 067/88.22.77
www.ccnivelles.be

**MA 8 mai - Culture dérobée et
intercalaire**

Ligue du Coin de Terre asbl, conférence de J. VANDENHENDE 18h - résidence Nos Tayons (rue Ste-Barbe, 19)
→ Infos : 0473/91.65.83

CE QUI LUI MANQUE? C'EST PEUT-ÊTRE VOUS QUI L'AVEZ!

COLLECTE
DE VELOS
SAMEDI
28 AVRIL
DANS VOTRE
RECYPARC



A l'initiative d'InBW avec le soutien de la Wallonie et de la Ville, cette nouvelle collecte est organisée dans les recyparc de 10h à 17h15 (rue de l'Artisanat).

L'an passé, quelque 600 vélos ont pu être déviés de la filière des déchets vers celle de la réutilisation, rien qu'en Brabant wallon !

Loisirs

DI 15 avril - Brocante

De 7h à 15h - parking du Carrefour (rue Tienne à Deux Vallées)

→ Infos : 0478/90.86.73 - Marie-Joe

DI 29 avril - 6^{ème} Brocante du Quartier du Ploche

Allée du Ploche et allée Mont-Cheval - De 8h à 17h

→ Infos : 067/84.37.02 - Christophe COUVREUR

DI 6 mai - Brocante

De 7h à 15h - parking du Carrefour (rue Tienne à Deux Vallées)

→ Infos : 0478/90.86.73 - Marie-Joe

DI 6 mai - Brocante musicale

Une organisation de La Boîte à Zic - De 10h à 16h - chée de Charleroi, 75

→ Infos : 0485/40.04.15 - www.laboiteazic.be

DI 6 mai

A la découverte des plantes sauvages comestibles de notre région

Avec les Amis de la Nature, le PCDN et la Ville de Nivelles, balade dans le bois du Planti et de l'Hôpital ;

inscription obligatoire - 9h30 - La ferme blanche de la rue du Gendarme

→ Infos : 0471/89.04.61 - jacquesleton@gmail.com

DI 6 mai - Repair Café

Electro, électricité, vélo, couture ; bar, café & pâtisseries

De 14h à 17h - résidence Samiette (rue Samiette, 72)

→ Infos : 0478/48.95.92 - repaircafenivelles@gmail.com

Bibliothèque locale

Horaire de vacances

Durant les vacances de printemps (du MA 3 au VE 13 avril inclus), ouverture en semaine jusqu'à 17h. L'horaire reste inchangé le samedi.

Jeunesse

18 avril

Face à face

Famille en Fête, musique classique par Laterna Magica dans le cadre du projet Mes premiers pas en musique classique ; pour les enfants dès 5 ans ; atelier Enfants/Adultes après la représentation (inscription obligatoire)

15h - Waux-Hall

→ Infos : 067/88.22.77

www.ccnivelles.be

ME 2 mai

L'heure du conte

Pour les enfants de 3 à 8 ans accompagnés d'un adulte, gratuit, pas de réservation

De 15h à 16h - Bibliothèque locale (Waux-Hall)

→ Infos : 067/89.26.30 ou valerie.colin@bibliotheque-nivelles.be

SA 5 mai

Fancy-Fair du Collège Sainte-Geترude

En collaboration avec l'Institut Saint-Michel, animations diverses

De 10h à 23h - fg de Mons, 1

→ Infos : 067/21.12.60

www.csgn.be/site

MA 8 mai

Le temps des bébés

Pour les tout-petits de 6 mois à 2 ans et demi accompagnés d'un adulte, gratuit, inscription souhaitée

De 10h à 10h30 - Bibliothèque locale (Waux-Hall)

→ Infos : 067/89.26.30 ou

valerie.colin@bibliotheque-nivelles.be

Activités de l'Amicale des Seniors

Dîner dansant

Le **dimanche 22 avril** à la Résidence Nos Tayons à partir de 12h. PAF : 30 €/personne. A partir de 16h : entrée gratuite au Thé dansant.

Voyage à Bavay (forum antique)

Les **jeudi 3 mai et mardi 15 mai**. Repas (apéro, râble de lapin, dessert, un verre de bière maison, café) et Roisin (Espace muséal Emile Verhaeren) compris. PAF : 45 €/personne. Départ : 7h30 de l'av. de la Tour de Guet et 7h40 de la Grand-Place (face à l'Union).

Deux jours à Verdun

Les **20 et 21 septembre**. PAF : 300 €/personne comprenant le voyage en car, les visites, les repas, les boissons pendant les repas, la ½ pension, la croisière...

Les activités de l'Amicale des Seniors sont réservées aux seniors domiciliés à Nivelles, sur réservation et inscription auprès de Claudine THEYS : 0484/86.74.13 ou via claudine.theys@live.be, ou auprès du Guichet social : 067/88.21.13. Paiement sur le compte BE83 9730 1234 6215.

■ Claudine THEYS
Conseillère communale,
Présidente de l'Amicale des Seniors

Pierre HUART,
Bourgmestre
en charge des Seniors

Bourse aux plantes



L'association « Bornival Fleuri » organise une bourse aux plantes le **dimanche 22 avril**, de 8h30 à 13h à la salle des « Blancs Bastons » près de l'Eglise de Bornival.

→ **Plus d'infos** <https://www.bornivalfleuri.be/activites/bourse-aux-plantes> ou 0474/93.01.35.

ETAT CIVIL

Décès

AERNOUDT Roger, 92 ans,
époux de Priem Alice

BAËLE Gérard, 72 ans,
époux de Goethals
Marie-Gérard

BEAULOI Marianne, 68 ans,
épouse de Clément Yvon

BERTRAND Madeleine, 90 ans,
veuve de Thonnart Albert

BLOCKEEL Charles, 81 ans,
veuf de Vannieuwenhuyze Rita

BOURGOING Nicole, 85 ans,
célibataire

CHIAVETTA Giuseppe, 60 ans,
époux de Quantens Fabienne

COLLART Etienne, 76 ans,
époux de Degrez Thérèse

DANDOI Guy, 67 ans,
veuf de Cranenbrouck Daniel

DE COENE Suzanna, 87 ans,
époux de De Paepe Gabriel

DE KESEL Léon, 88 ans,
époux de Zenoni Luciana

DELAIDE Gustave, 64 ans,
célibataire

DELESTRÉE Paulette, 83 ans

DELFORGE Liliane, 68 ans

DELLISSE Julia, 98 ans,
veuve de Bohy Adhemar

DENAYER Robert, 60 ans,
époux de Goderis Lola

HANNECART Philippe, 61 ans,
époux de Pierreu Caroline

MARTIN Yvette, 87 ans,
veuve de Mathieu Walter

MAZURECK Roger, 87 ans,
époux de Knysak Henryka

STAVAUX Claude, 76 ans,
époux de Minne Marlène

TILMAN Eliane, 75 ans,
épouse de Vernuf Jean

VAN EEKHOUTD Georgina,
64 ans, veuve de Arijis Louis

WILMET Irène, 89 ans,
veuve de Lecocq Fernand

Naissances

LEJEUNE Axel

NILS Victor

TRICOT Auriane

Mariages

MARIN Geoffrey, Nivelles &
ADAM Virginie, Nivelles

FERNANDEZ TIRADO François,
Nivelles & BOURGEOIS
Véronique, Nivelles

MANZANO ROJO Victor, Nivelles
& ALBARRAN CARRETERO Silvia,
Nivelles



RVAZIS ACLOTS

*Ça n'est ni
quand
'l pourcha èsst
èvoye qu'i faut
sondjî à sèrer
'l vèra du ran.*

Ce n'est pas quand
le cochon s'est échappé
qu'il faut penser
à fermer le verrou
de la porcherie.

Prendre les précautions
nécessaires pour s'éviter
des ennuis dans le futur.

Il faut songer à tout.

GARDES

Pharmacies

Maillebotte Sq. des Nations Unies → 067/ 21.38.26

Derclaye Rue de Namur, 94 → 067/ 21.31.93

Dufasne Rue de Soignies, 6 → 067/ 21.89.47

Familia Rue St Georges, 33 → 067/ 21.36.01

Devriese Place des Déportés, 13 → 067/ 21.06.36

Havaux Grand Place, 49 → 067/ 21.35.13

Multipharma Rue de Namur, 6 → 067/ 21.22.29

Meurée Rue Ste Anne, 8 → 067/ 21.18.45

MM Grand Place, 41 → 067/ 21.23.57

Nivelpharma Chée de Mons, 47 → 067/ 21.12.55
(accès voiture uniquement possible
via R24 - contournement Sud)

Vert Chemin Vert Chemin, 38 → 067/ 88.84.10

AVRIL

11. DEVRIESE
12. MAILLEBOTTE
13. FAMILIA
14. NIVELPHARMA
15. NIVELPHARMA
16. VERT CHEMIN
17. MULTIPHARMA
18. DEVRIESE
19. MAILLEBOTTE
20. FAMILIA
21. DUFRASNE
22. DUFRASNE
23. MEUREE
24. MULTIPHARMA
25. DEVRIESE
26. MAILLEBOTTE
27. DERCLAYE
28. MULTIPHARMA
29. MM
30. DUFRASNE

MAI

1. DUFRASNE
2. MULTIPHARMA
3. MEUREE
4. FAMILIA
5. VERT CHEMIN
6. DEVRIESE
7. MM
8. NIVELPHARMA
9. DUFRASNE
10. MAILLEBOTTE
11. DERCLAYE
12. FAMILIA
13. MM

Editeur responsable

Pierre HUART - Bourgmestre
Hôtel de Ville - 2, place
Albert 1^{er} - 1400 Nivelles

Secrétaires de rédaction

Nathalie TENSY
Olivier GEEROMS
T. 067/88.22.84
information@nivelles.be



Prochaine parution: 09/05/18
Remise des articles: 20/04/18

Pharmacies de garde après 22h

A partir de 22h, le patient est dans l'obligation de téléphoner à la police locale (067/88.92.11) pour connaître la pharmacie de garde. Le pharmacien de garde ne répondra à aucune demande si la police locale ne l'a pas prévenu de votre arrivée !

Ce calendrier est susceptible de changement de dernière minute.

Plus d'infos sur www.pharmacie.be ou à la police locale (067/88.92.11).

Médecins

Gardes médicales le w-e (du VE 19h au LU 8h)
et les jours fériés (de la veille 19h au lendemain
8h) : 02/38.50.500

Gardes médicales la semaine (les nuits de 19h à
8h du lundi au vendredi) : 067/21.97.94

N° vert "Propreté"
0800/99 354

N'hésitez pas à former ce n° gratuit,
nos Services vous répondront
dans les meilleurs délais !