



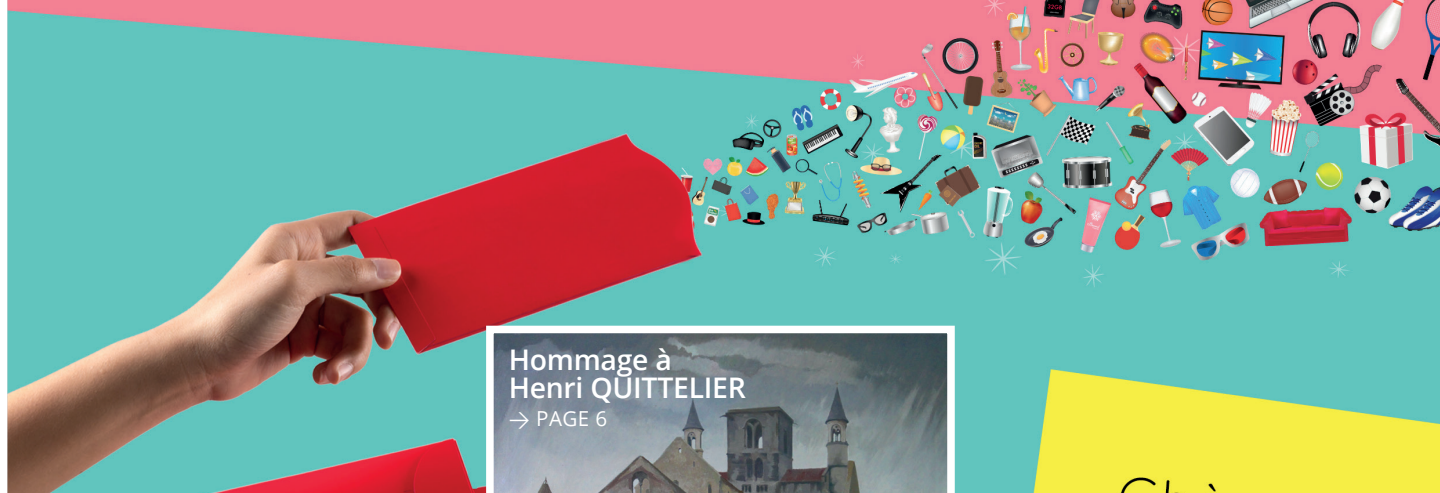
Bulletin communal officiel
Octobre 2020
www.nivelles.be

Gens de Nivelles

DJINS D'NIVÈLE > 152

Chèques
Soutien
Commerces

un
billet
→ PAGE 3
doux
entre nous



Hommage à
Henri QUITTELIER
→ PAGE 6



avant-premières
films inédits
débat

→ PAGE 5

**16° FESTIVAL
DU FILM
SOLIDAIRE
de Nivelles**
27/10 > 08/11/20



Pédagogies
alternatives
→ PAGE 7



Chèques
Soutien
HoReCa

Volontaires
pour une école de devoirs
→ PAGE 7

Campagne
de dératation
→ PAGE 15



Covid-19

Mesures fédérales

L'évolution actuelle de la pandémie est estimée très préoccupante par le Comité de concertation. Après avoir pris connaissance d'un avis de CELEVAL, le renforcement d'une série de mesures - **en vigueur depuis le 9 octobre et jusqu'au 9 novembre** - a été décidé ; une évaluation établira les mesures pour la suite.

Sous réserve de l'évolution de la pandémie - Restez informés.

Le respect de ces mesures est notre responsabilité à tous. Evitons un nouveau confinement qui réduirait encore notre vie sociale et toucherait plus durement la vie économique !

Suivons la règle de 4

Contacts rapprochés :

limitation à maximum 3 contacts rapprochés par mois.

→ contact rapproché : un contact avec une personne à moins d'1m50 sans masque.

Rassemblements privés à domicile :

maximum 4 personnes

→ dans le respect des distances de sécurité ou avec port du masque si c'est impossible.

Cafés, cafétérias et autres endroits où l'on sert des boissons :

max. 4 personnes par table, à l'exception des personnes vivant sous le même toit.

→ Heure de fermeture des cafés : 23h00.

Rassemblements non organisés à l'extérieur :

maximum 4 personnes, sauf pour les personnes vivant sous le même toit.

Le télétravail est fortement recommandé, plusieurs jours par semaine.

Covid-19 - mesures « Brabant wallon »

Les 27 bourgmestres BW, le Collège provincial, la cellule de crise BW et le Gouverneur ont pris des mesures en vigueur **depuis le 1^{er} octobre et jusqu'au 22 octobre** ; une évaluation établira les mesures pour la suite.

Sous réserve de l'évolution de la pandémie - Restez informés.

Port du masque obligatoire à proximité des écoles

→ 1h avant et 1h après les heures d'entrée et de sortie habituelles des écoles, à proximité immédiate de tous les établissements scolaires.

Port du masque obligatoire sur les marchés et assimilés (brocantes, etc).

Port du masque obligatoire pour les spectateurs et les accompagnants lors d'événements sportifs (en infrastructure fixe ou itinérants)

→ Les sportifs eux-mêmes peuvent ne pas porter un masque pendant l'activité.

Interdiction de la consommation d'alcool dans l'espace public entre 01h et 6h du matin.

Désignation d'un responsable covid-19

pour toute infrastructure et toute structure formelle, ou informelle (asbl, association de fait, etc.), dans les secteurs du loisir, des sports, de l'éducation, de la culture, chargé de veiller à l'application stricte des protocoles existants dans son secteur et de l'arrêté ministériel.

→ Toute activité réalisée en dehors de la présence du responsable covid-19, ou d'un mandataire désigné par écrit sera interdite ; l'institution communique le nom de l'intéressé.e à bourgmestre@nivelles.be.

RAPPEL : enregistrement obligatoire des clients dans les établissements HoReCa.

Covid-19 - maintien des mesures à Nivelles

Le port du masque reste obligatoire 24h/24 - 7j/7 dans l'intra muros (excepté les boulevards), la place Emile de Lalieux, l'espace et Jardins de Lalieux, la rue de Namur jusqu'à la gare (y compris le plateau de la gare) et dans les bâtiments communaux.

L'Hôpital de Nivelles (groupe Jolimont) nous informe que depuis le 5 octobre 2020, les frottis Covid-19 se font uniquement sur RDV et au DRIVE VOITURE. A pied ou à vélo ? Précisez-le lors de votre prise de rendez-vous.

→ **Infos** www.jolimont.be

App Coronalert

L'Agence wallonne pour une Vie de Qualité (AViQ) a lancé son application Coronalert, destinée à freiner la propagation du virus de manière anonyme.

→ **Infos** <https://coronalert.be/fr/>

Une question plus précise ?

Consultez la rubrique Foire aux questions sur www.info-coronavirus.be/fr/faq ou téléphonez gratuitement au 0800/14 689.

■ **Pierre HUART,**
Bourgmestre

SOMMAIRE

3

Billets doux entre nous

4

Agence locale pour l'emploi
Don d'organes

5

Festival du Film solidaire

6

Expo « Nivelles An 40 »
Hommage à
Henri QUITTELIER
Concours d'Arts
plastiques et visuels

7

Cycles de conférences
Pédagogies alternatives
Volontaire en
école de devoirs
Handicontact

8

Tribunes politiques

10

Conseil communal

11

Toussaint
11 Novembre

12

Voiries rénovées
La Thines

13

Supplément Seniors -
erratum
Radeaux végétalisés
à la Dodaine

14

Agenda
Collecte de jouets
Jiu-jitsu - Bodygiry

16

Etat civil - Pharmacies

Un billet doux entre nous

COMMERCE

La Ville de Nivelles relance ses commerces et HoReCa de proximité en offrant 24.000 chèques soutien (sous conditions) du 14 octobre 2020 au 13 janvier 2021 !

Soutenir l'économie locale

Dès avril 2020, la Ville a étudié différentes possibilités de soutenir l'économie locale, en difficulté face à la pandémie Covid-19, et ce en collaboration avec l'asbl Nivelles Commerces.

Trois taxes ont dès lors été supprimées, représentant un montant de 39.500,00 € :

- Taxe sur les débits de boisson.
- Redevance pour l'occupation du domaine public lors du placement de terrasses, tables et chaises.
- Taxe sur l'exploitation de taxis et la location de voitures avec chauffeur.

D'autres moyens ont été envisagés : chèques distribués à l'ensemble des ménages nivellois, parking gratuit en centre-ville, prime unique aux commerçants, crowdfunding entre



Nivellois et commerçants. Aucune de ces solutions ne présentait un avantage durable dans le temps.

Les chèques soutien

C'est avec la société The Studio que la solution des chèques-cadeaux digitaux « Cirklo light » a été trouvée. La Ville de Nivelles a débloqué une somme de 120.000 € pour cette opération de soutien.

L'action se tiendra du 14 octobre 2020 au 13 janvier 2021, ou jusqu'à épuisement des 24.000 chèques-cadeaux. Deux types de chèques sont offerts : Chèques soutien Commerces et Chèques soutien HoReCa. Les chèques ont une valeur de 5€ chacun et possède un QR Code unique que seul le commerçant participant pourra encoder.

Quels commerces & HoReCa participent ?

Vous trouverez la **liste des commerces et HoReCa participants** sur www.nivelles.be ou au chalet sur la Grand-Place.

Les commerçants inscrits peuvent arborer un sticker aux couleurs de l'action sur leur devanture.

L'action #Billetdouxentrenous, que ce soit pour les chèques soutien commerces ou HoReCa, est limitée à 200,00 € TVAC par ménage, soit 40 bons de 5,00 € à recevoir et à dépenser uniquement dans les commerces/bars/cafés de la liste.

■ **Benoît GIROUL**,
Echevin du Commerce

Pierre HUART,
Bourgmestre

Fabienne GIELEN,
Présidente de
l'asbl Nivelles Commerces

En pratique, comment ça fonctionne ?

Dans les commerces

Vous dépensez jusqu'à 100 € d'achats cumulés* dans différents commerces participants ? Gardez bien vos tickets de caisse et rendez-vous au chalet "Un billet doux entre nous", situé sur la Grand-Place.

Vous recevrez alors 4 chèques soutien commerces (donc une valeur de 20€) à dépenser dans les commerces inscrits à l'action.

Dans les restaurants

À partir de 50,00 € d'additions cumulées* dans les restaurants, dirigez-vous au chalet "Un billet doux entre nous", situé sur la Grand-Place.

Vous recevrez deux chèques soutien HoReCa de 5,00 € à dépenser dans les restaurants/bars/cafés inscrits à l'action.

Dans les cafés/bars

À partir de 25,00 € d'additions cumulées* dans les cafés/bars, dirigez-vous au chalet "Un billet doux entre nous", situé sur la Grand-Place.

Vous recevrez un chèque soutien HoReCa de 5,00 € à dépenser dans les restaurants/bars/cafés participants.

Vous trouverez le chalet "Un billet doux entre nous" sur la Grand-Place près de la fontaine, du mardi au samedi de 10h à 18h pendant toute la durée de l'action ou jusqu'à épuisement des chèques-cadeaux.

* Infos complémentaires et règlement sur www.nivelles.be et au chalet « Billet doux entre nous »

Un Billet doux entre nous, c'est aussi et surtout l'occasion de se rapprocher de ses commerçants de proximité et de leur laisser un mot doux au verso de chacun des chèques que vous dépenserez !

COMMERCE

Nouveaux commerces

Maison de la Croix-Rouge



Rue du Géant 4 - 0476/38 70 35
 president.MCR.nivelles
 @croix-rouge.be
 Vêtements de seconde main

Moshi Mochi



Place Emile de Lalieux 24
 0471/71 16 20
 moshimochi1400@gmail.com
 Maki & Sushi bar

Pasta Pello



Rue de Bruxelles 7/1 - 1400 Nivelles
 067/37 21 20 - pastapello@gmail.com
 Bar à pâtes (à emporter ou
 sur place), pâtes fraîches en vrac

Bijouterie Horlogerie Thomas



Rue de Namur 3C - 1400 Nivelles
 067/87 03 43 - Bijouterie,
 horlogerie, réparations, rachat d'or
 argent, platine & montres

→ **Infos** 0470/55 45 38 ou
 Facebook « Nivelles Commerces ».

■ **Fabienne GIELEN**,
 Présidente de l'asbl
 Nivelles Commerces

■ **Benoît GIROUL**,
 Echevin de
 l'Economie

Vous êtes demandeur d'emploi ? Pensez à l'Agence locale pour l'emploi !

L'Agence locale pour l'emploi (ALE) recherche des personnes motivées, disponibles et régulières pour effectuer des prestations au profit de particuliers, d'écoles, d'asbl, des autorités locales et du secteur de l'agriculture et de l'horticulture.

Vous êtes **chômeurs complets indemnisés depuis 2 ans** ou depuis 6 mois si vous avez plus de 45 ans ? Vous êtes **bénéficiaire du RIS** (revenu d'intégration sociale) du CPAS ?

Alors vous êtes dans les conditions d'inscription en ALE !

N'hésitez pas à nous contacter pour toutes informations complémentaires !

→ **Infos** Agence Locale pour l'emploi : Anne-Sophie PIERARD et Julie BALSEAU,
 rue de l'Evêché, 12 - nivellesale@gmail.com ou 067/33 33 16.

■ **Benoît GIROUL**,
 Echevin de l'Economie et de l'Emploi

SANTÉ

Sensibilisation au Don d'organes



Annoncé sur la Grand-Place le 17 octobre, le Federal Truck ne sera pas présent. Le SPF Santé publique a en effet décidé d'annuler toutes les sorties de son équipe jusqu'à la fin de l'année.

Nouveauté depuis le 1^{er} juillet 2020

Le principe reste le même : tout le monde est présumé donneur potentiel. Pour éviter toute confusion, il est préférable de faire une déclaration pour confirmer votre volonté d'être donneur, ou de ne pas l'être.

Cette déclaration peut être faite à l'Administration communale et, depuis le 1^{er} juillet, il est possible de demander à votre médecin traitant de le faire pour vous ou de le faire directement vous-même, en ligne, via le portail www.masanté.be.

→ **Plus d'infos** population@nivelles.be - 067/88 22 35.

■ **Marie-Thérèse BOTTE**,
 Conseillère communale

■ **Hubert BERTRAND**,
 Echevin de la Santé

■ **Pierre HUART**,
 Bourgmestre

16^{ème} Festival du Film solidaire

Du 27 octobre au 8 novembre

SOLIDARITÉ INTERNATIONALE

Dans le cadre du Mois de la solidarité internationale, le Conseil consultatif Nord/Sud et le Centre culturel de Nivelles organisent l'événement qui se tiendra pour la première fois au Ciné 4 (rue de Soignies, 4).

Dans une infrastructure de pointe, confortable et en toute sécurité, 8 films de fiction ou documentaires seront ainsi à découvrir. Plusieurs séances seront accompagnées d'un débat avec un.e spécialiste du thème abordé en vue d'éveiller les esprits et de ramener l'humain au centre des valeurs.

The Great green wall MA 27/10 à 20h

Réchauffement climatique, migrations et enjeu de la reforestation en Afrique. Suivi d'un débat assuré par Nicolas VAN NUFFEL du CNC-D-11.11.11, Président du Plaidoyer pour le climat.

Pour Sama - ME 28/10 à 20h

Témoignage exceptionnel de la guerre en Syrie. Suivi d'une rencontre avec deux réfugiés syriens.

Les Losers héroïques VE 30/10 à 20h

Comédie sociale mettant en scène le combat de désœuvrés argentins bien décidés à récupérer leurs économies injustement détournées par le monde de la finance.

Made in Bangladesh Mardi 03/11 à 20h

Exploitation du travail des femmes, mondialisation et combat syndical. Suivi d'un débat mené par l'association achACT.

Wardi - ME 04/11 à 14h30

Permettre au jeune public (dès 10 ans) d'appréhender le conflit israélo-palestinien à travers la relation d'une petite fille et son grand-père, chassé de sa terre. Suivi d'une discussion à hauteur d'enfants avec Nadia FARKH (Association belgo-palestinienne).

Midnight family - JE 05/11 à 20h

Privatisation des soins de santé et corruption au Mexique. Suivi d'un débat avec Jean-Philippe COBAUT, professeur à l'UCL en éthique de la santé.



La Voie de la justice SA 07/11 à 20h

Histoire vraie qui dénonce les discriminations et injustices raciales à l'égard de la communauté afro-américaine.

Des hommes - DI 08/11 à 17h

Film de Lucas BELVAUX sur les affres de la guerre d'Algérie et du colonialisme en avant-première. Suivi d'un drink solidaire au Waux-Hall dans le respect des mesures Covid-19.

Un pass festival à 25€, en vente au Ciné 4, permettra de profiter de l'ensemble de ces projections à un tarif avantageux.
Réservations obligatoires !

→ **Infos & réservation** www.cine4.be

■ Grégory LECLERCQ,
Echevin de la Solidarité internationale

La Fête des Mondes est reportée à l'an prochain en raison des conditions sanitaires.

CULTURE

La culture reprend

Le Centre culturel, avec sa saison « imprévisible mais plein d'espoir... », vous propose plus de 30 rendez-vous de théâtre, de musique, d'exposition, de danse, d'humour, etc.

L'exposition « Aux arbres et cetera » du photographe a clot Philippe MUSCH, qui s'est installée le 2 octobre, fut un succès. Du 24 octobre au 14 novembre, l'exposition du concours d'Arts Plastiques et Visuels de la Ville de Nivelles et « Play », une fresque onirique sur la diversité socio-culturelle du Brabant wallon, seront accessibles.

Le Centre culturel a tout prévu pour vous accueillir en **veillant à votre confort, à votre bien-être et à votre sécurité**, suivant un protocole strict qui a reçu le feu vert des Autorités communales et de la Ministre de la culture de déroger à la limite de 200 personnes pour les spectacles en salle.

Depuis le 10 juillet, l'équipe du **Ciné4**, malgré les innombrables sorties de films maintes fois repoussées, continue à vous proposer une programmation éclectique et de qualité dans le respect des conditions sanitaires en vigueur.

→ **Plus d'infos** www.ccnivelles.be - www.cine4.be.

■ Grégory LECLERCQ,,
Echevin de la Culture

Concours d'Arts Plastiques et Visuels de Nivelles

Expo du 24 octobre au 14 novembre

CULTURE

Vernissage le SA 24 octobre de 19h30 à 20h30, sur réservation (places limitées) via la billetterie sur www.ccnivelles.be. Expo des œuvres des 17 lauréats au Waux-Hall du MA au VE de 14h à 18h et SA de 10h à 14h. Fermé le 11 novembre. Visites guidées, animations et visites scolaires sur réservation. Projet réalisé en partenariat avec l'Échevinat de la Culture, avec le soutien de la Région wallonne.



« Art en Chemin » - appel 24 & 25 avril 2021

Artistes plasticiens amateurs ou confirmés, même pour une prestation dite « ponctuelle », les inscriptions pour participer au parcours d'artistes sont ouvertes **jusqu'au 1^{er} décembre**. L'occasion d'échanger, de partager et d'aller à la rencontre du public.

NOUVEAUTÉ : le Centre culturel lance un appel à projets pour les plasticiens spécialisés en « Art dans l'espace public » pour la création d'œuvres in situ durant le parcours. Clôture le 15 décembre.

RECHERCHE DE LIEUX. Vous pourriez accueillir des artistes ? Une idée ? (jardin, garage, salle d'attente, surface commerciale inoccupée, local d'une asbl, ...).

→ **Plus d'infos**
anicee.hicter@ccnivelles.be -
www.ccnivelles.be ou 067 88 21 02.

■ Grégory LECLERCQ,
Echevin de la Culture

Exposition « Nivelles An 40 » Du 10 octobre au 1^{er} novembre 2020



Avec 300 photographies d'époque accompagnées de légendes et de commentaires, l'exposition commémore le drame des Nivellois lors de l'invasion allemande du printemps de l'an 1940. Bombardements, anciennes rues et bâtiments à jamais disparus, batailles de Baulers et d'Arquennes, fuite et retour des Nivellois dans leur ville ... ces quelques mois terribles hantent encore la mémoire de beaucoup de nos concitoyens.

Entrée libre le samedi et le dimanche de 10h à 17h et le mercredi de 14h à 17h à l'Hôtel de Ville. Sur rendez-vous pour les groupes..

→ **Plus d'infos** rif@riftoutdju.be ou 0491/52 29 61 ou www.nivelles.be.

■ Grégory LECLERCQ,
Echevin de la Culture

Pierre HUART,
Bourgmestre

MUSÉE COMMUNAL

Hommage à Henri QUITTELIER Du 18 octobre au 11 décembre

Le Musée communal met à l'honneur le peintre, graveur et dessinateur ucclois Henri QUITTELIER. Rdv rue de Bruxelles, 27. Entrée gratuite.

Le visiteur est invité à découvrir son univers pictural et sa sensibilité artistique. Photos et documents d'archive agrémentent la collection d'œuvres présentées. Une section est consacrée aux œuvres nivelloises et aux chantiers réalisés en ville, e.a. l'impressionnante décoration de la chapelle du couvent des Conceptionnistes.

Réalisée en collaboration avec Laure QUITTELIER, petite-fille de l'artiste et auteure de l'ouvrage *Henri Quittelier chez les Aclots* paru en 2020, et avec la participation de la Société royale d'Archéologie de Nivelles (SANiv).

Rdv du MA au VE ainsi que les DI 18/10, 15/11 et 6/12 de 9h30 à 12h et de 14h à 17h. Visites guidées sur réservation.

→ **Plus d'infos** musee@nivelles.be - 067/88 22 80.

■ Grégory LECLERCQ,,
Echevin de la Culture en charge du Musée

Article 27 Faciliter l'accès à la culture

Le CPAS de Nivelles, partenaire de l'asbl Article 27, cherche à sensibiliser toute personne qui bénéficie d'une aide du CPAS à la participation culturelle.

Avec l'article 27, la découverte d'événements artistiques et culturels, seul ou en famille (cinéma, expositions et musées, festivals, ...) est possible pour 1,25€. Pour accéder aux tickets, sorties et animations proposées, l'utilisateur doit prendre contact avec son assistant social de référence.

→ **Plus d'infos** www.article27.be.

■ Colette DELMOTTE,
Présidente du CPAS

Les pédagogies alternatives

Un autre regard sur l'école

ENSEIGNEMENT

Les pédagogies actives ou alternatives ont le vent en poupe. Un cycle de conférences mis sur pied par l'Echevinat de l'Enseignement au Ciné 4 (rue de Soignies, 4).

Quelles sont les différences, les points communs ? Que choisir ? Pour qui ? Comment les enfants s'en sortent-ils dans l'enseignement secondaire traditionnel en ayant suivi une pédagogie alternative en primaire ?

Des réponses seront apportées lors de 4 conférences :

L'école du changement - 22 octobre à 19h30

Diffusion du film suivie d'un débat avec les réalisateurs

La pédagogie du chef d'œuvre - 16 novembre à 19h30

Conférence par C. PEPINSTER

La pédagogie Freinet - 11 janvier à 19h30

Conférence par Henry LANDROIT

La pédagogie Montessori - 8 février à 19h30

Conférence par Laurence RANDOUX

→ **Entrée gratuite, réservation obligatoire** via www.cine4.be.

■ Isabelle BOURLEZ,
Echevine de l'Enseignement

ACCUEIL TEMPS LIBRE

Volontaire en école de devoirs ? C'est possible !

Vous disposez de temps libre ? Vous souhaitez vous impliquer dans les activités des écoles de devoirs (soutien scolaire, excursions, ateliers divers, ...) ? Faites-vous connaître auprès du service communal Accueil Temps Libre !

C'est en partenariat avec les parents, les écoles et les acteurs de l'éducation que nous développons ce cadre de vie convivial.

→ **Plus d'infos** joachim.vanherp@nivelles.be ou 067/88 22 88,
Joachim VANHERP, Coordinateur extrascolaire.

Enquête Accueil temps libre - Votre avis compte !



L'Accueil Temps Libre (ATL) reprend tous les moments où les enfants sont encadrés en groupe par d'autres personnes que leur famille ou leurs enseignants. **L'enquête continue jusqu'au 31 octobre** : parents, enfants et organisateurs sont invités à y participer pour faire connaître leurs envies, leurs besoins.

• Formulaire en ligne sur www.nivelles.be ;
• une version papier est aussi disponible à l'accueil de l'Hôtel de Ville.

■ Isabelle BOURLEZ,
Echevine de l'Extrascolaire

CCCPH



Le référent de proximité Handicontact informe les personnes handicapées et leurs proches et les oriente vers un service public plus proche que ne peuvent l'être les Bureaux régionaux de l'AViQ.

Il transmet aussi au pouvoir communal et au Conseil consultatif communal de la personne handicapée (CCCPH) des problématiques rencontrées par les personnes en situation de handicap dans l'entité, tout en préservant la confidentialité des situations.

→ **Entretien sur rendez-vous**
067/88 21 13.

■ Colette DELMOTTE,
Présidente du CPAS

Centre du Volontariat

Créé en 2011, le Centre du Volontariat de Nivelles n'a cessé de promouvoir le bénévolat pour venir en aide aux nombreuses associations nivelloises. Depuis 2014, le Salon du Volontariat compte quelque 40 associations qui présentent leurs activités et rencontrent directement les personnes intéressées. L'édition 2021 devrait se dérouler le 26 août.

Vous désirez consacrer un peu de votre temps libre et donner du sens à votre vie en aidant dans une action sociale ? Rdv à la permanence les vendredis au Guichet social communal (rue Samiette, 72) de 9h à 12h ou sur rdv en formant le 0495/34 52 46.

■ Colette DELMOTTE,
Présidente du CPAS en charge du PCS

Tribune politique



La mobilité, une thématique toujours au cœur de notre action !

Au sein de notre groupe, nous sommes bien conscients de l'enjeu qu'est la mobilité pour notre Ville. C'est d'ailleurs la raison pour laquelle nous y sommes particulièrement attentifs dans les différents dossiers et projets sur lesquels nous travaillons.

Tout d'abord, il nous semble important d'intégrer cette thématique dans les projets urbanistiques qui se développent à Nivelles. Nous le faisons notamment à travers les charges d'urbanisme (à charge des promoteurs) en misant sur des concepts innovants tels que les voitures partagées !

Il nous paraît également important de favoriser la mobilité active à Nivelles.

Cela passe entre autres par de nouvelles manières de concevoir le partage de la route entre ses usagers. Il est clair que nous ne sommes plus dans l'ère du « tout auto » et nous devons en être conscients. Cela ne veut en revanche pas dire que notre ville doit être celle du « zéro auto ». Nous sommes donc favorables à une politique de mobilité qui n'oppose pas les modes de circulation les uns aux autres mais bien qui tente de les concilier de manière harmonieuse et sécurisée pour tous !

Enfin, nous sommes très attentifs aux autres niveaux de pouvoir compétents en la matière. Certains investissements vont en effet être réalisés

à Nivelles afin de venir compléter notre action communale tels que la nouvelle gare ou les trémies sur le contournement sud (R24).

Germain DALNE,
Conseiller communal

Pour le groupe Liste du Bourgmestre, Hubert BERTRAND, Philippe BOUFFIOUX, Marie-Thérèse BOTTE, Germain DALNE, Valérie DE BUE, Colette DELMOTTE, Fabienne GIELEN, Benoît GIROUL, Christian GLINEUR, Vinciane HANSE, Geoffrey LEVEQUE, Pierre HUART, Bernard LAUWERS, Margaux NOTHOMB, Laurie SEMAILLE, Claudine THEYS, Danielle VAN KERKOVEN.



Quel avenir pour le sport à Nivelles ?

D'une part, les associations sportives nivelloises sont touchées dramatiquement par la situation actuelle : infrastructures qu'elles ne peuvent pas ou peu utiliser, entraînements réduits au minimum ou simplement supprimés, frais fixes à peine diminués, nos clubs sont au bord de l'asphyxie !

Aujourd'hui, il est important de les aider afin qu'ils puissent continuer leur mission, permettre aux jeunes d'améliorer leur condition physique et leurs capacités relationnelles et sociales.

Quelques pistes peuvent être étudiées, par exemple, en reportant, en étalant ou même en supprimant certaines charges de fonctionnement.

D'autre part, tout en reconnaissant l'impact positif d'une élite sportive sur l'image d'une ville et sur l'émulation qu'elle engendre auprès des jeunes, les clubs doivent permettre à tous de pratiquer une activité sportive dans de bonnes conditions, avec un encadrement approprié. Les moyens financiers

doivent être équitablement partagés entre les athlètes centrés sur la compétition et les autres pratiquants. Malheureusement, cet équilibre est trop souvent mis à mal par une gestion axée sur les résultats.

D'utilité publique, le sport ne doit pas être rentable, un budget en équilibre est largement suffisant.

Le sport a avant tout un rôle social et éducatif, surtout auprès des jeunes.

C'est un outil précieux qui permet de lutter contre l'intolérance, le racisme et la violence. Il est temps que ces enjeux sociétaux majeurs pour aujourd'hui et demain soient pris en considération par les décideurs communaux, pour le mieux-être et le mieux-vivre du plus grand nombre.

Pour le Groupe Plus,

Marie LECOMTE, Céline SCOKAERT, Claude EPIS, André FLAHAUT, Gaëtan THIBAUT, Louison RENAULT, François NOE, Marthe-Eugénie NDAME NGALLE, Maurice DEHU, Rudy WYBO.

Écoutons nos citoyens sur les projets urbains

Notre ville attire les investisseurs immobiliers et voit son parc d'habitations augmenter sans cesse. Beaucoup de projets portent sur la construction d'immeubles à appartements qui offrent un accès à la propriété moins onéreux que serait le coût d'acquisition d'une maison neuve.

Certes ces projets permettent de voir disparaître de vieilles friches industrielles et d'anciens bâtiments dont l'état d'abandon ou d'inoccupation ternissent la renommée et la prospérité des activités qu'ils ont connues. Mais il ne faut pas sacrifier pour autant les traces du passé et l'harmonie de notre centre-ville que nous voulons et devons protéger de l'appétit financier de certains promoteurs.

Écoutons les Nivellois(es).

L'îlot Saint-Roch voit son développement s'éloigner de plus en plus de ce qui avait été annoncé. Quant au projet portant sur le bâtiment de Belgacom et de La Poste, le Ministre BORSUS a confirmé l'avis négatif émis par le Conseil Communal.



Un homme sans culture ressemble à un zèbre sans rayures.

Ce proverbe africain témoigne de la place de la culture dans l'humanité. Comme les rayures, elle ne paraît pas essentielle à la survie de l'animal. Par contre, il perd progressivement ce qui, au yeux des autres, fait de lui un zèbre.

Sans culture, l'être humain se prive aussi de ce qui le définit, à l'échelle individuelle tout autant que collective. Notre identité particulière.

Le grand malheur des rayures du zèbre, c'est qu'elles ne deviennent visibles que lorsqu'elles disparaissent. Leur existence ne se remarque véritablement que lorsqu'elles sont absentes. Il en va de même pour la culture.

A tous les niveaux de pouvoir, Ecolo veut défendre la culture - ou les cultures, puisqu'elles sont plus riches quand elles peuvent être plurielles - avant que nous ne prenions conscience du manque. Car il sera alors trop tard. Nous voulons davantage en rendre visible ses acteurs. Avec l'ensemble de nos partenaires, convaincu de ne pas en faire assez, Ecolo continuera à développer à Nivelles des conditions favorables au (re)déploiement des cultures et des arts, surtout après le mutisme imposé de ces derniers mois : tarif préférentiel pour la location de la salle de spectacle, dérogation quant à son occupation, accroissement des espaces publics extérieurs dédiés aux arts, augmentation des subsides de sou-

tien aux associations nivelloises, projets artistiques dans les quartiers, ...

« La culture, c'est l'expression du vivant »,
Gaëtan FAUCER

Alors, vivons !

Vos Conseillers communaux,

Isabelle BOURLEZ, Gérard HUBAUX, Grégory LECLERCQ, Anaïs MARIQUE, Sacha POSILOVIC et Pascal RIGOT

DéFI

Des Collectifs citoyens se sont constitués pour s'opposer à d'autres projets tels que ceux des Récollets, de l'hôtel de Riffart et de l'ancien lycée Seutin qui prévoient la construction de plusieurs dizaines d'appartements.

Oui, il faut rénover ces bâtiments mais il faut respecter les caractéristiques de ces lieux : architecture, historique, environnement, voisinage, vie sociale, le vivre ensemble... Notre centre-ville ne peut pas être défiguré par une multitude d'appartements d'autant qu'à Nivelles, l'offre de ce type d'habitat est très importante.

DéFI soutient les Collectifs citoyens et ne manque pas de le faire lorsque ces projets sont abordés au Conseil Communal.

Cédric NOEL,
Président DéFI Nivelles

Véronique VANDEGOOR,
Conseillère Communale DéFI

Auprès de mon arbre, je vivais heureux...

Les arbres sont nos poumons verts ! Ils captent le CO₂ et, particulièrement en ville, ce sont eux qui nous procurent de l'ombrage et surtout de la fraîcheur, très utile durant les étés qui seront de plus en plus chauds... Les plus majestueux sont même repris à l'inventaire des arbres remarquables établi par la Ville de Nivelles, avec l'aide des bénévoles du Plan communal de Développement de la Nature. Protéger les espaces verts est unanimement encouragé à tous les niveaux de pouvoirs.

Et pourtant, belle incohérence, le Collège communal n'hésite pas à sacrifier de nombreux arbres, au profit du béton. Dans le projet de l'hôtel Riffart, trois arbres remarquables seront abattus ! Les arbres de l'Esplanade des Récollets, 16 platanes et 1 chêne, sont menacés d'abattage, alors qu'ils constituent le seul espace vert intra-muros et forment une magnifique entrée de la ville, et un écrin pour ce bâtiment du 16^{ème} siècle ! Près de 3.700 citoyens ont déjà signé une pétition pour conserver ces arbres qui mettent le patrimoine en valeur...



Ne l'oublions pas, les arbres font partie du patrimoine ! Le Collège communal encourage les citoyens à végétaliser et dans le même temps accepte sans sourciller d'abattre des arbres « pour que des projets puissent se réaliser » ! En clair, la Ville cautionne le fait que les promoteurs remplacent les arbres par du nouveau bâti ! A croire que les promoteurs sont aux commandes !

A entendre la majorité en place, il est en tout cas certain que les quelques arbres encore présents ne le resteront plus (longtemps) si cela nuit au développement immobilier. Nous pensons quant à nous qu'il y a pourtant parfaitement moyen de rénover le patrimoine bâti tout en gardant le patrimoine arboré. Tant de villes y parviennent !

Nivellois, consolez-vous... Vous pourrez encore recevoir des arbustes et plantes condimentaires lors de la journée de l'arbre !

Bernard DE RO et Evelyne VANPEE,
conseillers communaux

Le Président et les membres du groupe cdH Ensemble

Séance du 28 septembre

Interpellation citoyenne

Représentant l'asbl Du côté des champs, Franck GROGNET a interpellé les édiles à propos de l'implantation de 6 éoliennes à proximité du village de Baulers. Un paysage champêtre défiguré et des nuisances sonores ont été évoqués.

Après un nécessaire historique, l'Echevin du Développement durable Pascal RIGOT a expliqué que le Collège communal, en sa séance du 28 septembre, a donné un avis favorable quant aux modifications administratives qui faisaient défaut et qui ont été revues par le promoteur, sans préjuger de l'ensemble du projet. Il appartiendra aux deux ministres wallons compétents d'octroyer ou non le permis unique en évaluant tous les autres éléments du dossier.

Commerce et HoReCa - octroi de chèques cadeaux

L'Echevin du Commerce Benoît GIROUL a exposé les mesures déjà prises pour « booster le centre-ville ». La dernière en date, l'action « chèques soutien » au commerce et à l'HoReCa du centre-ville, durera trois mois à partir du 14 octobre. Plus d'infos en page 3.

Crèche Duvieusart

Le Conseil a marqué son accord sur la cession de l'espace pour co-accueillir les enfants au rez-de-chaussée de l'immeuble La Malterie (à front de la rue de l'Archiduc) à titre gratuit par le promoteur à la Ville de Nivelles. Le Bourgmestre Pierre HUART a rappelé que cela entérinera la charge d'urbanisme prévue au permis unique délivré en son temps.

Modification budgétaire n°3

A la question de Louison RENAULT (PluS) concernant le Plan d'embauche de la Ville, le Bourgmestre Pierre HUART a précisé que si la crise sanitaire l'a ralenti depuis février dernier, il est aujourd'hui relancé.

Ecole Val de Thines

Le principe des travaux pour la création d'une nouvelle école communale fondamentale sur le site du Val de Thines - montant estimé de 5.847.391,52 € - a été approuvé, ainsi que la demande de subside auprès de la Région wallonne

pour un montant de 3.400.000 € (fixé sur base du montant des dépenses admissibles). Avec les autres frais (non subventionnables), l'évaluation du coût total du projet s'élève à env. 11.459.000 €. Le Bourgmestre Pierre HUART a précisé que cette estimation est établie par le Comité d'Acquisition et comprend l'acquisition d'un terrain de 30 ares nécessaires pour le projet, qui occupera 1 hectare au total (école et salle de sports).

Espace pour promener les chiens sans laisse

Véronique VANDEGOOR (DéFI) a lancé l'idée de dédier un espace public où les maîtres pourraient laisser leur chien sans laisse. L'Echevin Pascal RIGOT s'est dit ouvert à toute proposition avec un partenaire extérieur qui proposerait un terrain assez vaste tout en assurant un encadrement et une approche de sociabilisation des chiens.

Marché de Noël

Marie LECOMTE (PluS) s'est interrogée quant à la tenue du prochain Marché de Noël, les confréries locales ayant déjà annoncé qu'elles n'y participeraient pas. L'Echevin des Fêtes Benoît GIROUL a expliqué que l'installation de chapiteaux était exclue mais qu'une alternative est déjà à l'étude. Le Bourgmestre Pierre HUART a précisé que les services du Gouverneur analysent la gestion des prochains marchés de Noël.

Carnaval 2021

Gaëtan THIBAUT (PluS) a posé la question à l'Echevin des Fêtes Benoît GIROUL. A ce stade, rien ne peut être encore programmé, a-t-il répondu. La précision des mesures fédérales fin novembre devrait orienter les réflexions relatives à cette organisation. Le Bourgmestre Pierre HUART a précisé qu'on se calquerait sur la décision prise à Binche.

Abattages d'arbres

Véronique VANDEGOOR a interrogé les édiles quant aux abattages d'arbres en cours ou à venir dans l'entité. L'Echevin Pascal RIGOT a remis les choses dans leur contexte. Lorsqu'un abattage sur la voie publique s'avère nécessaire, un plan alliant replantation et zones « biodiversité » est mis en place.

Et puis, certains projets urbanistiques

de revitalisation (par ex. l'Hôtel Riffart) ne peuvent être réalisés qu'en abattant certains arbres. Le Bourgmestre Pierre HUART a insisté : le Collège communal œuvre à la disparition des chancres dans la ville. Il charge aussi les services de veiller aux arbres du domaine public, tant pour leur sauvegarde que pour des raisons de sécurité publique.

Crèche Dodaine

A la question de Evelyne VANPEE (cdH) concernant l'accès piétons au bâtiment, le Bourgmestre Pierre HUART a expliqué qu'une fois les travaux du petit étang du parc terminés, un accès sera aménagé de ce côté.

Mesures supplémentaires « cyclistes »

De jeunes enfants et des vélos de grand gabarit apparaissent dans les rues, a constaté Louison RENAULT (PluS). Le Bourgmestre Pierre HUART a d'abord précisé que des box-vélos sont inscrits au prochain budget communal.

Ensuite, notamment en centre-ville, la mise en place de « rues cyclables » - donnant priorité aux vélos sur les voitures - est préférée aux limitations de vitesse des véhicules, inutiles vu la configuration des lieux. Quant aux actions de sensibilisation (dont le brevet du cycliste dans les écoles), elles reprendront dès que la situation sanitaire sera favorable.

Rassemblements

François NOE (PluS) a déploré la formation de rassemblements en centre-ville, relayée sur les réseaux sociaux. Le Bourgmestre Pierre HUART a indiqué qu'il chargera le Chef de Corps de la Zone de Police d'examiner cette question et de prendre les mesures qui s'imposent.

Îlot Saint-Roch

Evelyne VANPEE (cdH) a demandé où en était l'évolution du dossier, regrettant une simple « révision cosmétique » du projet.

Le Bourgmestre Pierre HUART a rappelé toutes les évolutions importantes depuis le début de ce dossier. Il a notamment précisé que le nombre d'emplacements pour vélos avait augmenté de 250%.

Toussaint

Le 1^{er} novembre

CIMETIÈRES

Prochains Conseils communaux
**les lundis 26 octobre,
9 et 23 novembre, 20h,**
salle des Mariages de l'Hôtel de Ville

Conformément aux mesures fédérales, le lieu sera aménagé de manière à garantir la distanciation physique entre les membres de l'assemblée ainsi qu'entre les citoyens qui souhaiteraient y assister.

- port du masque obligatoire
- désinfection des mains avec du gel hydroalcoolique à l'entrée
- pas de gants

La Toussaint est liée au souvenir, au recueillement et à l'hommage à nos proches disparus.

L'entretien de la tombe

L'entretien de la tombe incombe aux familles, aux proches ou aux intéressés. Si un défaut d'entretien est établi, une procédure peut être enclenchée au terme de laquelle la sépulture devient propriété communale. Les travaux d'entretien sont interdits à partir de l'avant-dernier jour ouvrable du mois d'octobre, le **29 octobre**.

Plantes et fleurs

Pour garder l'harmonisation des cimetières labellisés « nature », nous vous

invitons à déposer vos décorations florales **sur les pierres tombales**, et non dans les allées. L'aménagement des allées du cimetière et de la pelouse d'honneur font partie du plan local de gestion différenciée. Nous vous remercions de respecter le travail des jardiniers.

Ouverture des cimetières

Exceptionnellement durant ce mois d'octobre, les cimetières sont ouverts les mercredis.

→ **Plus d'infos**
067/88.22.32 - service Etat civil.

■ **Pierre HUART,**
Officier de l'Etat civil

L'administration communale sera fermée **le mercredi 11 novembre** en raison de la commémoration de l'Armistice de 1918.

FÊTES PATRIOTIQUES

11 novembre 2020

102^{ème} anniversaire de la Commémoration de l'Armistice 1918



Nous mettrons à l'honneur et aurons une pensée émue pour ces hommes et femmes qui ont vécu ce que l'on a appelé « la grande guerre ». La population est conviée à ce rassemblement en mémoire de ces personnes qui ont combattu pour que notre pays puisse vivre en paix.

9h45 : hommage à la pelouse d'honneur et au Monument des Anglais, Français, Canadiens et Australiens du cimetière de Nivelles ;

10h20 : départ en musique vers l'Esplanade du Souvenir ;

10h30 : discours et dépôt de fleurs à l'Esplanade du Souvenir ;

10h40 : départ en musique vers la Maison de la Laïcité puis vers la Collégiale ;

11h : messe à la Collégiale ou cérémonie à la Maison de la Laïcité ;

11h50 : dépôt de fleurs à la plaque commémorative des victimes de guerre et réception à l'Hôtel de Ville - Discours.

Nous invitons également la population à pavoiser leur façade du drapeau belge.

■ **Pierre HUART,**
Bourgmestre

RECRUTEMENTS

Deux surveillants de chantier (H/F) - D4

Temps plein 6 mois - clôture des
candidatures : 31/10/20

Attaché spécifique A1sp - Data Manager

Clôture des candidatures :
30/10/2020

→ Le profil complet de ces avis de
recrutement sur www.nivelles.be

■ **Valérie COURTAÏN,**
Directrice générale

Pierre HUART,
Bourgmestre



“ Réinventez
votre mobilité ”

MobiBW - Réinventez votre mobilité

Vous recherchez la meilleure solution pour vous rendre au travail ? Vous souhaitez réaliser des économies pour vos déplacements, prendre soin de votre santé ou vous en avez simplement assez d'être enfermé dans votre voiture à l'arrêt aux heures de pointe ?

Pour répondre à vos préoccupations et aux nouveaux enjeux de la mobilité et

de mode de travail, le Brabant wallon propose à ses habitants et travailleurs de réinventer leur mobilité domicile-travail.

→ **Plus d'infos**
www.brabantwallon.be/bw/vivre-se-divertir/mobilite/mobibw/

■ **Pierre HUART,**
Bourgmestre en charge de la Mobilité

MOBILITÉ

Rues du Moulin et Ri des Corbeaux rénovées

TRAVAUX

A Monstreux, voiries et trottoirs ont été rénovés, un réseau d'égouttage installé et la fontaine publique restaurée. Budget de 495.731,46€ dont 142.691 € de subside régional. La Ville prend donc en charge près de 353.000€ dont une partie en prises de participation dans le contrat d'égouttage avec la SPGE (Société Publique de la Gestion de l'Eau).

Rue Castelain rénovée

Égouttage, voirie et trottoir ont été remis à neuf. Budget de 390.652 € dont 104.328 € de subside régional et 174.302 € en prises de participation dans le contrat d'égouttage entre la SPGE et la Ville.

→ L'un des objectifs du Plan stratégique transversal communal (PST) consiste à sécuriser le cheminement des piétons en ville et dans les villages est rencontré.

■ **Pascal RIGOT,**
Echevin des Travaux



4 médailles pour le Domaine Viticole du Chapitre !

Au concours des meilleurs vins belges organisé par l'association des Sommeliers flamands, le Domaine Viticole du Chapitre a remporté 4 médailles !

Les résultats sont exceptionnels, le domaine situé à Baulers a remporté deux Médailles d'or et deux Médailles de bronze. C'est l'un des vignobles les plus récompensés cette année !

→ **Plus d'infos** www.chapitre.vin.

La société nivelloise Easi à nouveau primée !

Entreprise de l'année en 2019, la société Easi spécialisée dans le secteur informatique a décroché la 3^{ème} place au classement des meilleurs employeurs européens en 2020.

La Thines, un parcours insolite

René LARSIMONT, personnalité nivelloise géographe de formation, a réalisé une étude très fouillée pour tenter d'éclaircir le mystérieux tracé de la Thines à hauteur de Baulers.



Sur base de ses connaissances théoriques, d'informations de terrain et de cartes (IGN, aériennes et géologiques), René LARSIMONT a présenté son travail, réalisé sur plusieurs mois. Les hypothèses et les conclusions pouvant s'y raccrocher sont étayées de cartes annotées, de chiffres et d'une riche bibliographie.

→ **A découvrir en ligne** sur www.nivelles.be ; une version « papier » est disponible sur simple demande au service Communication - 067/88 22 84.

Les Autorités communales ont eu l'honneur d'accueillir Mme l'Ambassadeur de Roumanie Andreea PASTARNAC en visite officielle à l'Hôtel de Ville pour tisser des liens entre les localités nivelloises et roumaines.



Erratum & infos complémentaires

SUPPLÉMENT SENIORS 2020

Marche Nordique ÉnéoSport

- 👤 Paul-Louis COURTEJOIE
- 🏠 Rendez-vous au parking du Mont St-Roch
- ☎ 0475/83.84.46
- ✉ pl.courtejoie@skynet.be
- 💻 www.eneo.be/bw
www.eneosport.be/bw
- ➔ Marche sportive en plein air ; petite initiation préalable indispensable (technique ALFA)
- 📅 Le lundi de 9h30 à 12h
- € Contacter l'organisateur

Tai Chi Chuan ÉnéoSport

- 👤 Monique STEENBECKELIERS
- 🏠 Salle Jean de Nivelles
- 📍 Bd des Archers, 54 bis
- ☎ 0475/40.36.76

- ✉ m.steen@hotmail.be
- 💻 www.eneo.be/bw
- ➔ Exercices qui permettent d'améliorer les performances physiques et mentales
- 📅 Le vendredi de 9h15 à 10h15 ou de 10h45 à 12h15
- € Contacter l'organisatrice

La Conciergerie

- 👤 Benoit LONGCHAMP
- 🏠 Rue de Pont Gotissart, 6
- ☎ 067/55.78.55
- ✉ pl.courtejoie@skynet.be
- 💻 www.laconciergeriedenivelles.be
- ➔ une présence personnalisée et régulière à votre domicile via l'offre de nos « Petits Services de la Conciergerie » ; boutique artisans et folklore local.
- 📅 Selon la demande
- € Contacter l'organisateur

Taïso Royal Judo Club Nivelles

- 👤 Fernand GIGOT
- 🏠 Salle Omnisports de la Dodaine - av. Jules Mathieu, 2
- ☎ 067/22.00.09 ou 0479/40.49.59
- ✉ fernand.gigot@gmail.com
- 💻 www.judonivelles.be
- ➔ Activité physique douce et ludique
- 📅 Le mercredi de 10h00 à 11h00 ou le jeudi de 18h00 à 19h00
- € Essai gratuit sans engagement. Carte d'adhérent de huit cases 40€ (5€/cours)

DÉVELOPPEMENT DURABLE

RADEAU VÉGÉTALISÉ au parc de la Dodaine

Après les panneaux rappelant l'interdiction de nourrir les canards, de nouveaux aménagements ont vu le jour au parc de la Dodaine.

Dans le cadre d'un appel à projets « biodiversité » de la Province du Brabant wallon, la Ville de Nivelles a obtenu à nouveau un subside pour réaliser un deuxième radeau végétalisé à placer sur l'étang de la Dodaine. Ces radeaux sont des structures flottantes couvertes de plantes adaptées aux zones humides et ont plusieurs fonctions : épuration des eaux, création d'un nouvel écosystème pour la faune aquatique, aire de nidification pour les oiseaux, aménagement paysager.

De nouveaux nichoirs flottants ont aussi été placés par l'équipe Espaces verts.

■ **Pascal RIGOT,**
Echevin du Développement durable



AGENDA

Les événements ont été confirmés à la mise sous presse de cette édition. Ils se dérouleront sous réserve de l'évolution des conditions sanitaires liées à la Covid-19, dans le respect des mesures de sécurité. Restez informés via les autres médias.

Culture

MA 20 octobre Homo Sapiens

Spectacle de Fabrizio RONGIONE et Samuel TILMAN
20h - Waux-Hall
→ Infos : www.ccnivelles.be - 067/88 22 77

ME 21 octobre Pic-Nic rendez-vous

Famille en Fête, spectacle musical avec le Zirk Théâtre (dès 3 ans)
15h - Waux-Hall
→ Infos : www.ccnivelles.be - 067/88 22 77

VE 23 octobre Philippines

Exploration du Monde avec Patrick MAHE
18h30 - Waux-Hall
→ Infos : www.ccnivelles.be - 067/88 22 77

LU 26 octobre Une des plus belles conquêtes de la médecine : la transplantation d'organes

Antenne interuniversitaire UCL-ULB des Aînés de Nivelles, conférence de Yves PIRSON, professeur émérite UCL
14h30 - Waux-Hall
→ Infos : www.ccnivelles.be - 067/88 22 77

MA 27 octobre L'écologie quand il est trop tard

Nivelles en transition, conférence animée par Guillaume LOHEST et Matthieu PELTIER
20h - Waux-Hall
→ Infos : nivellesentransition@gmail.com - 0486/03 64 17

Du 7 au 15 novembre Exposition Les Oeuvriers

Oeuvres des membres du Centre artistique de Nivelles à l'Hôtel de Ville
MA, ME, JE, VE : 14h à 17h ; SA & DI : 10h à 17h

MA 10 novembre Venise sous la neige

Spectacle de Gilles DYREK, avec e.a. Catherine DECROLIER, Frédéric NYSSSEN
20h - Waux-Hall
→ Infos : www.ccnivelles.be - 067/88 22 77

VE 13 novembre Sam TOUZANI « La cerise sur le ghetto »

Spectacle de l'humoriste, en collaboration avec la Fédération des Amis de la Morale laïque de Nivelles
20h30 - Waux-Hall
→ Infos : www.ccnivelles.be - 067/88 22 77

Jeunesse

DI 18 octobre Fabriquer et manipuler mon ombre chinoise



Atelier créatif Enfants/Parents avec Bernard CLAIR, proposé par My Puppet Project (arts de la marionnette), pour les enfants de 5 à 12 ans accompagnés de 1 à 2 adultes, inscription obligatoire 10h à 11h45 ou 15h à 16h45 - Tour de Guet
→ Infos : www.mypuppetproject.be

ME 28 octobre Club de lecture Ados

Partager coup de cœur et/ou coup de gueule sur vos lectures, pour les adolescents à partir de 12 ans, gratuit, inscription obligatoire 18h30 à 20h - Bibliothèque locale
→ Infos : 067/89.26.30 - bibliotheque@bibliotheque-nivelles.be

ME 4 novembre L'heure du Conte

Partager contes et histoires, pour les enfants de 3 à 8 ans accompagnés d'un adulte, gratuit, inscription obligatoire 15h à 16h - Bibliothèque locale
→ Infos : 067/89.26.30 - bibliotheque@bibliotheque-nivelles.be

Rénovation de l'éclairage public

ENERGIE

La Ville de Nivelles, en collaboration avec ORES, entend réduire son empreinte carbone, ses coûts d'électricité ainsi que les nuisances liées à l'éclairage de nos voiries.



Parmi les 4.000 points lumineux de l'entité, la majorité d'entre eux sont énergivores. Le programme de rénovation s'étend sur 10 ans. Avec la technologie LED, autant de lumière pour une bien moindre puissance absorbée. Les supports restent en place, seule la source de lumière sera remplacée. Au cœur de la nuit, il sera possible de réduire l'intensité des flux lumineux dans les artères moins fréquentées.

Ces travaux de rénovation permettront une réduction de plus de 50% des besoins actuels en électricité ! Si des points lumineux sont superflus, il est possible de transmettre l'information au service Energie via energie@nivelles.be. Chaque point d'éclairage sera identifié par un numéro unique de type « 417/XXXX ». Ensemble réduisons nos besoins en énergie !

■ Pascal RIGOT,
Echevin du Développement durable

Pierre HUART,
Bourgmestre

Formations LGBTQI+

Organisées par la Maison Arc-en-Ciel BW.

Santé sexuelle et infections sexuellement transmissibles - 17 octobre

A l'attention des jeunes (-30 ans) qui se définissent LGBTQI+ ou qui se posent des questions, en partenariat avec ExAequo asbl, Go To Gyneco et Laïcité BW Nivelles. Participation gratuite et confidentielle.
De 14h à 18h - rue Georges Willame, 10.

Self défense - 21 novembre

A l'attention des LGBTQI+ tous âges, dès 12 ans. Participation « prix libre », prix suggéré de 5€.
De 14h à 16h à Espace Santé - chaussée de Hal, 2A.

→ Inscriptions

www.macbw.be - info@macbw.be - 0478/15 45 79.i

... Une question ? Permanence confidentielle et gratuite de la MAC BW : le lundi de 10h à 16h30 au Guichet social (rue Samiette, 72).

■ Colette DELMOTTE,
Présidente du CPAS en charge du PCS

Restaurant Le Petit Chemin



Profitez d'une ambiance conviviale, un peu décalée et dégustez une cuisine de qualité en vous rendant dans ce restaurant, lieu d'insertion socioprofessionnelle dédié aux jeunes personnes porteuses d'un handicap mental léger à modéré.

Situé à deux pas de la Grand-Place (bd des Archers, 23 B), un plat du jour et un menu à la carte sont proposés du lundi au vendredi de 12h à 14h. Réservation souhaitée si vous mangez sur place. Service traiteur et plats à emporter sont possibles. Accessible aux personnes à mobilité réduite.

→ **Plus d'infos** www.lepetitchemin.be
ou 067/211.711.

Campagne de dératisation 2020 Du 9 au 16 novembre

La Ville de Nivelles procédera à sa campagne annuelle de dératisation sur son territoire. Ce service est gratuit mais l'inscription est obligatoire pour les particuliers. Les produits nécessaires sont fournis gratuitement ou un technicien se déplace si nécessaire.

→ **Pour en bénéficier**
travaux@nivelles.be ou 067/88 22 60 -
Service Travaux ou en joignant
la société Animal Pest Control au
010/45 05 46.

Collectes de sang 28 & 30 octobre

La Maison Croix-Rouge organise des collectes de sang
de 14h à 19h à l'Hôtel de Ville.

→ **Plus d'infos** www.donneurdesang.be.

SPORTS

Rentrée avec le New Nivelles Jujitsu

Une rentrée avec un nouveau comité qui a pour devise « Apprendre en s'amusant dans une ambiance familiale ! ».

Bertrand WAUTIER est le nouveau président du club. Il seconde par ailleurs le professeur principal Christophe DEVLEMINCK. Ce dernier est titulaire d'une 6^{ème} dan en jujitsu reconnue par la fédération FFJJ, une 3^{ème} dan en judo ainsi qu'en jujitsu reconnue par la Fédération francophone de judo. Il est aussi master et instructeur en sambo. De nombreux membres ont remporté des compétitions, aussi jeunes ou âgé.e.s qu'ils soient, par ex. la jeune Emilie W. ou encore Nicolas W.

Les cours se déroulent le lundi de 17h à 18h pour les enfants de 5 à 8 ans et de 18h à 19h pour les enfants de 9 à 12 ans. Le jeudi entre 19h30 et 21h30 pour les adultes et adolescents. Pour la gente féminine jeunes et adultes, un cours de self défense spécial est proposé.

→ **Plus d'infos** 0471/589.792 ou rdv pendant les heures de cours au dojo
(parc de la Dodaine, avenue J. Mathieu 10).

BODYGirly

Une rentrée avec un nouveau comité qui a pour devise « Apprendre en s'amusant dans une ambiance familiale ! ».

Cette activité s'adresse aux femmes de 14 à 65 ans en bonne santé. Durant 30 minutes, l'objectif est de brûler les graisses et sucres stockés tout en empêchant les futurs de se stocker. Il va affiner la silhouette et muscler tout en finesse, dans une ambiance ludique et en musique. Chacune évolue à son rythme et selon ses capacités !

**Rendez-vous le jeudi soir de 20h15 à 20h45 à la salle des Heures Claires
(rue des Heures Claires 46).**

→ **Plus d'infos** www.bodygirly.net/nivelles

■ Hubert BERTRAND,
Echevin des Sports

Vie féminine Permanences sociales

Gratuit pour les femmes
en matière de prestations
sociales, droit de séjour,
asile, regroupement
familial ou violences.

Le mardi de 10h à 12h
sur rendez-vous en
formant le 0471/20 98 10
ou via [permanence-sociale-
bw@viefeminine.be](mailto:permanence-sociale-bw@viefeminine.be).

18^{ème} édition de collecte de jouets Le 17 octobre



Transmettre plutôt que jeter ! Rendez-vous au recyparc (rue de l'Artisanat), l'in BW collecte les jouets pour les distribuer aux enfants défavorisés. Merci de veiller à bien nettoyer les jouets avant de les déposer.

→ **Plus d'infos**
www.inbw.be - 0800/49 057.

Du 24 août au 30 septembre 2020

ETAT CIVIL

Décès

BAUWENS Michel, 78 ans
 BIONDO Gerlando, 86 ans
 BRENDERS Alfons, 90 ans
 DEBOEDT Xavier, 55 ans
 DECORTE Marie-José, 91 ans
 DELALIEUX Emilia, 93 ans
 DUPUIS Olivia, 8 mois
 LALOUX Aimée, 87 ans
 LENARTZ Gisèle, 74 ans
 NYS Laure, 96 ans
 REMY Yvette, 87 ans
 SCAILQUIN Omer, 87 ans
 SCOLAS Marie, 100 ans
 SYROIT Hans, 76 ans
 TURINE Valérie, 49 ans
 VAN BOXELAERE Omer, 88 ans
 VAN OOSTENDE Edith, 96 ans
 VETS Maria, 93 ans

Mariages

Les données figurant dans cette rubrique ont obtenu l'accord des familles.

BRICMONT David, Nivelles & CLUYDTS Tiphane, Nivelles
 DELLE VIGNE Achille, Nivelles & DUEZ Audrey, Nivelles
 DESMONS Olivier, Nivelles & VAN MELCKEBEKE Sylvie, Nivelles
 DUBOIS Gérald, Nivelles & AMENCHAR Amal, Nivelles
 JACQUEMART Florent, Nivelles & EVENEPOEL Sybille, Nivelles
 LERCULEUR Yann, Nivelles & FERRIER Jade, Nivelles
 LORGE Vincent, Charleroi & COLLARD Vinciane, Nivelles
 MAGIS Gilles, Molenbeek-Saint-Jean & ROTH Emilie, Nivelles

MATHIAS Valéry, Nivelles & DOSSIN Julie, Nivelles

MULLER Mathieu, Nivelles & GOESSENS Sandrine, Nivelles

Naissances

Les données figurant dans cette rubrique ont obtenu l'accord des familles.

BONAVENTURE Léon
 DE SCHEPPER Mathéo
 PECCEU Léopold

RVAZIS ACLOTS

Ça n'est ni quand 'l pourcha èsst èvoye qu'i faut sondjî à sèrer 'l vèra du ran.

Ce n'est pas quand le cochon s'est échappé qu'il faut penser à fermer le verrou de la porcherie.

Prendre les précautions nécessaires pour s'éviter des ennuis dans le futur.

Il faut songer à tout.

GARDES

Pharmacies

Maillebotte Sq. des Nations Unies
 → 067/ 21.38.26
Derclaye Rue de Namur, 94 → 067/ 21.31.93
Dufasne Rue de Soignies, 6 → 067/ 21.89.47
Devriese Place des Déportés, 13
 → 067/ 21.06.36
Havaux Grand Place, 49 → 067/ 21.35.13
Multipharma Rue de Namur, 6
 → 067/ 21.22.29
Meurée Rue Ste Anne, 8 → 067/ 21.18.45
MM Grand Place, 41 → 067/ 21.23.57
Nivelpharma Chée de Mons, 47
 → 067/ 21.12.55 (**accès voiture uniquement possible via R24 - contournement Sud**)
Vert Chemin Vert Chemin, 38
 → 067/ 88.84.10

OCTOBRE

14. MM
 15. DERCLAYE
 16. MULTIPHARMA
 17. HAVAUX
 18. HAVAUX
 19. MM
 20. MAILLEBOTTE
 21. MULTIPHARMA
 22. DERCLAYE
 23. VERT CHEMIN
 24. NIVELPHARMA
 25. NIVELPHARMA
 26. MEUREE
 27. MAILLEBOTTE
 28. MM
 29. MULTIPHARMA
 30. VERT CHEMIN
 31. DUFRASNE

NOVEMBRE

1. DUFRASNE
 2. DEVRIESE
 3. VERT CHEMIN
 4. MM
 5. MULTIPHARMA
 6. HAVAUX
 7. DEVRIESE
 8. MEUREE
 9. DUFRASNE
 10. NIVELPHARMA
 11. MAILLEBOTTE

Pharmacies de garde

Ce calendrier est susceptible de changement de dernière minute.

Plus d'infos sur www.pharmacie.be ou à la Zone de Police (067/88.92.11).

Gardes médicales

NOUVEAU NUMÉRO UNIQUE : 1733

pour connaître le médecin de garde le soir (entre 18h et 8h) et le week-end.

Ecoute Violences conjugales

0800/30 0 30
 24/7 - gratuit - anonyme
www.ecouteviolencesconjugales.be

Editeur responsable
 Pierre HUART - Bourgmestre
 Hôtel de Ville - 2, place
 Albert 1^{er} - 1400 Nivelles
Secrétaires de rédaction
 Nathalie TENSY
 Olivier GEEROMS
 T. 067/88.22.84
information@nivelles.be

